



Sveriges geologiska undersökning

Ombud advokaterna Pia Pehrson, Tomas
Fjordevik och Johanna Lenell
Foyen Advokatfirma KB
E-post: pia.pehrson@foyen.se,
tomas.fjordevik@foyen.se,
johanna.lenell@foyen.se

Kungörelsedelgivning

Tillstånd enligt 7 kap. 28 a § miljöbalken för geofysiska undersökningar i Östersjön

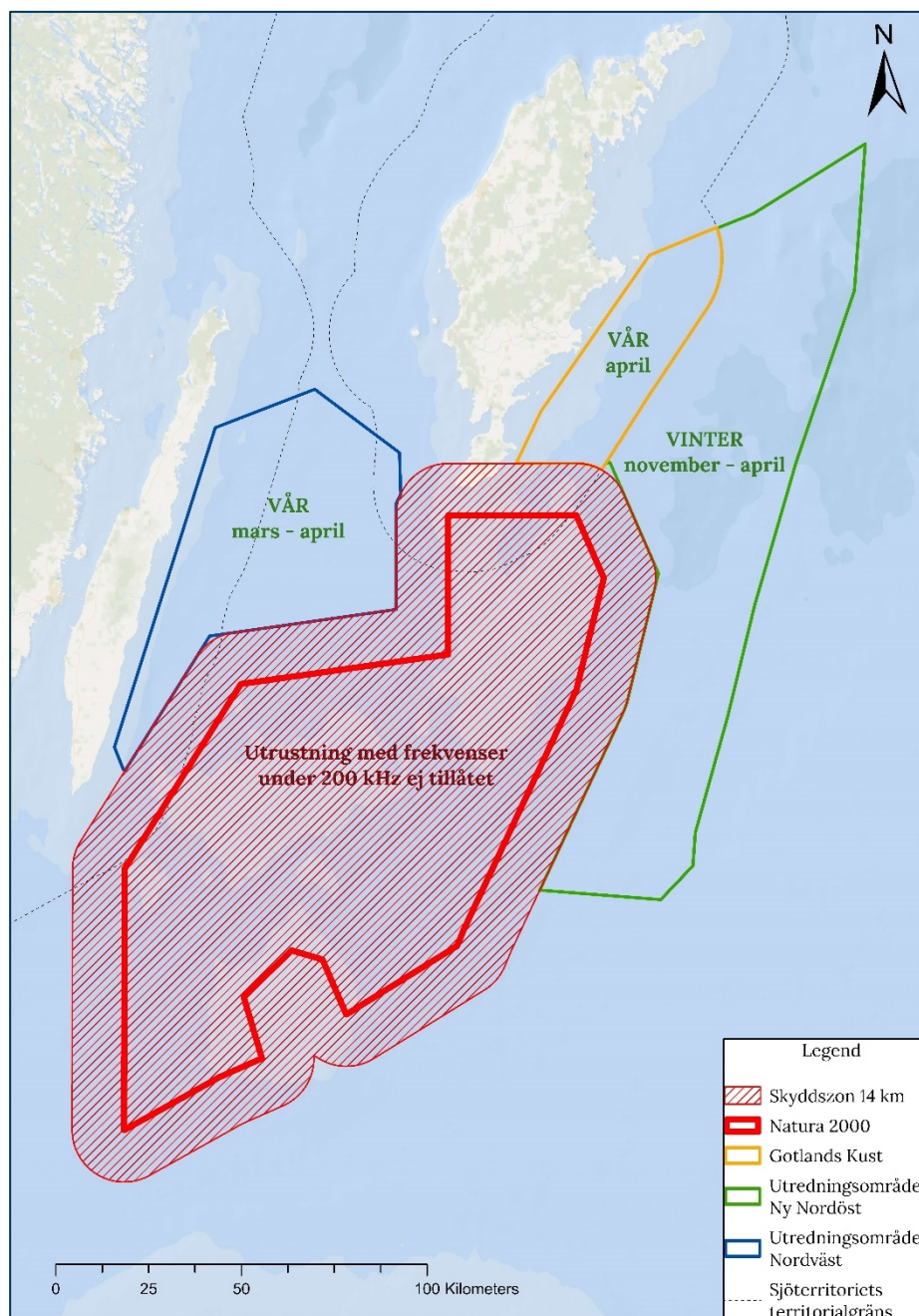
Beslut

Länsstyrelsen i Gotlands län (nedan "länsstyrelsen") beslutar med stöd av 7 kap. 28 b § miljöbalken att meddela Sveriges geologiska undersökning tillstånd enligt 7 kap. 28 a § miljöbalken för delar av den ansökta verksamheten, och föreskriver ytterligare villkor.

Länsstyrelsen beslutar även att meddela verkställighetsförordnande enligt 19 kap. 5 § p. 12 MB och 22 kap. 28 § MB, d.v.s. att tillståndet får tas i anspråk även om det överklagas.

Miljökonsekvensbeskrivning (MKB)

Länsstyrelsen godkänner miljökonsekvensbeskrivningen och slutför den specifika miljöbedömningen.



Figur 1. Undersökningsperioder av utredningsområde Nordväst, Natura 2000, Gotlands Kust och Ny Nordöst. Berör utrustning med frekvenser understigande 200 kHz.

Villkor

För tillståndet gäller följande villkor:

Allmänt villkor

1. Om inte annat följer av övriga villkor ska verksamheten utformas och bedrivas i huvudsak i enlighet med vad sökanden har angett i ansökningshandlingarna och i övrigt åtagit sig i ärendet.

Restriktioner för verksamhetens genomförande till skydd för tumlare

2. Utrustning som avger frekvenser under 200 kHz får inte användas inom 14 km från Natura 2000-området Hoburgs Bank och Midsjöbankarna.
3. Utrustning som avger frekvenser under 200 kHz får inte användas i utredningsområde Nordväst under perioden 1 maj t.o.m. februari.
4. Utrustning som avger frekvenser under 200 kHz får inte användas i utredningsområde Ny Nordöst under perioden 1 maj t.o.m. 31 oktober.
5. Utrustning som avger frekvenser under 200 kHz får inte användas i utredningsområde Gotlands Kust under perioden 1 maj t.o.m. 31 mars.
6. Undersökningar med utrustning som avger frekvenser under 200 kHz ska inledas med mjukstart som varar i minst 20 minuter. Om det tar längre tid än 40 minuters transport mellan transekter ska en ny sekvens av mjukstart påbörjas.
7. Inför uppstart av utrustning som avger frekvenser under 200 kHz ska en visuell och akustisk övervakning av tumlare ske i en zon om 500 meter ("övervakningszon") kring fartyget i minst 30 minuter. Vid observation av tumlare inom övervakningszonen måste start av utrustning avvaktas i minst 20 minuter efter att tumlarna lämnat övervakningszonen.
8. Vid paus i arbetet längre än 10 minuter i undersökning med utrustning som avger frekvenser under 200 kHz ska en ny sekvens med övervakning och mjukstart påbörjas.

Kumulativa effekter och kontakt med organisationer och myndigheter

9. Vid planering av undersökningarna ska kumulativa effekter beaktas, exempelvis att undersökningarna inte genomförs

samtidigt som andra geofysiska undersökningar från närliggande projekt inom samma havsbassäng som sökandens verksamhet i havsbassängerna Västra Gotlandshavet, Östra Gotlandshavet jämte Bornholmshavet och Hanöbukten.

10. Fiskeriorganisationen Sveriges Fiskares Producentorganisation (SFPO), Swedish Pelagic Federation Producers Organisation (SPF) jämte Havs -och Kustfiskarnas Producentorganisation (HKPO) ska informeras om när och var undersökningarna kommer att utföras.
11. Verksamhetsutövaren ska senast sex (6) veckor innan undersökningarna påbörjas informera Försvarsmakten och Sjöfartsverket om uppskattad arbetstid, position för undersökningarna och kontaktuppgifter till den enhet som utför undersökningarna.
12. Verksamhetsutövaren ska senast tre (3) veckor innan undersökningarna påbörjas samråda med Sjöfartsverket och Transportstyrelsen om de åtgärder som krävs till skydd för störningar på sjöfarten samt samråda med Försvarsmakten om myndighetens insats- och övningsverksamhet.
13. När undersökningarna avslutats ska resultaten av undersökningarna, i de delar det finns data från multistråleekolod som uppfyller sjömätningstandarden FSIS 44, och som inte omfattas av sekretess, rapporteras till Sjöfartsverket via e-post ufs@sjofartsverket.se.

Kontrollprogram

14. Kontrollprogram för undersökningarna ska finnas för hela perioden då undersökningarna genomförs. Kontrollprogrammet ska upprättas i samråd med länsstyrelsen i Gotlands län och Havs- och vattenmyndigheten. Av kontrollprogrammet ska framgå hur kontroll av verksamheten ska ske, med angivande av mätmetod, mätfrekvens och utvärderingsmetod. Förslag till kontrollprogram ska lämnas till nämnda länsstyrelse senast en (1) månad innan respektive skede inleds.

Ärendets handläggning

Ansökan med miljökonsekvensbeskrivning inkom till länsstyrelsen i Gotlands län den 20 december 2024. Länsstyrelsen begärde vissa kompletteringar som inkom den 16 april 2025. Ansökan kungjordes därefter i Gotlands Allehanda och Gotlands Tidningar den 8 maj 2025, Kalmar Läns Tidning den 8 maj 2025, Barometern och Ölandsbladet den 11 maj 2025, Post- och Inrikes Tidningar den 8 maj 2025, samt på länsstyrelsen i Gotlands län och länsstyrelsen i Kalmar läns webbplatser den 8 maj 2025. Ansökan sändes för yttrande till ASCOBANS, Birdlife Sverige, Borgholm kommun, Coalition Clean Baltic, Gotlands ornitologiska förening, Greenpeace, Havs- och kustfiskarnas producentorganisation, Havs- och vattenmyndigheten, Jordbruksverket, Kustbevakningen, länsstyrelsen Kalmar län, Mörbylånga kommun, Naturhistoriska riksmuseet, Naturskyddsföreningen Gotland, Naturskyddsföreningen, Naturvårdsverket, Region Gotland, SLU Aqua, SLU Artdatabanken, SMHI, Statens geotekniska institut, Sveriges Fiskares Producentorganisation, Swedish pelagic federation producentorganisation, Världsnaturfonden, Ölands ornitologiska förening, Sjöfartsverket, Försvarsmakten, Trafikverket, Transportstyrelsen och Myndigheten för samhällsskydd och beredskap. Yttranden har inkommit som i korthet redovisas nedan. Sökanden har bemött yttrandena i en skrivelse som kom in den 18 juli 2025. Bemötandet har kommunicerats till berörda remissinstanser med möjlighet till yttrande. Yttranden kom in den 29 augusti 2025 som då kommunicerades med sökanden.

Sökandens yrkanden och förslag till villkor

Sökanden yrkar att länsstyrelsen med avseende på Hoburgs bank och Midsjöbankarna (SE0330308) meddelar sökanden tillstånd i enlighet med 7 kap. 28 a § miljöbalken att genomföra geofysiska undersökningar inom det område som framgår av Bilaga A i ansökan, allt i enlighet med vad som anges i tillståndsansökan jämte bilagor.

Sökanden yrkar vidare att länsstyrelsen

- a) meddelar de villkor som föreslås av sökanden,
- b) godkänner den till ansökan hörande miljökonsekvensbeskrivningen i Bilaga C i ansökan och slutför den specifika miljöbedömningen,

- c) meddelar verkställighetsförordnande enligt 19 kap. 5 § p. 12 MB och 22 kap. 28 § MB, d.v.s. att tillståndet får tas i anspråk även om det överklagas.

Villkorsförslag

Allmänt villkor

1. Om inte annat följer av övriga villkor ska verksamheten utformas och bedrivs i huvudsak i enlighet med vad sökanden har angett i ansökningshandlingarna och i övrigt åtagit sig i ärendet.

Restriktioner för verksamhetens genomförande till skydd för tumlare

2. Undersökningar med utrustning som avger frekvenser under 200 kHz får inte utföras inom 14 km från Natura 2000-området under perioden maj-oktober till skydd för tumlare (östersjöpopulationen). Undersökningar med utrustning som avger frekvenser under 200 kHz ska inledas med mjukstart som varar i minst 20 minuter. Om det tar längre tid än 40 minuters transport mellan transekter ska en ny sekvens av mjukstart påbörjas.
3. Inför uppstart av utrustning som avger frekvenser under 200 kHz inom utredningsområdet *Natura 2000* ska en visuell och akustisk övervakning av tumlare ske i en zon om 500 meter ("övervakningszon") kring fartyget i minst 30 minuter. I utredningsområdena *Nordväst* och *Nordöst* ska visuell eller akustisk övervakning ske beroende på de förutsättningar som siktförhållandena medger. Vid observation av tumlare inom övervakningszonen måste start av utrustning avvaktas i minst 20 minuter efter att tumlarna lämnat övervakningszonen.
4. Vid paus i arbetet längre än 10 minuter i undersökning med utrustning som avger frekvenser under 200 kHz ska en ny sekvens med övervakning och mjukstart påbörjas.

Kumulativa effekter och kontakt med organisationer och myndigheter

5. Vid planering av undersökningarna ska kumulativa effekter beaktas, exempelvis att undersökningarna inte genomförs samtidigt som andra geofysiska undersökningar från

närliggande projekt inom samma havsbassäng som sökandens verksamhet i havsbassängerna Västra Gotlandshavet, Östra Gotlandshavet jämte Bornholmshavet och Hanöbukten.

6. Fiskeriorganisationen Sveriges Fiskares Producentorganisation (SFPO), Swedish Pelagic Federation Producers Organisation (SPF) jämte Havs och Kustfiskarnas Producentorganisation (HKPO) ska informeras om när och var undersökningarna kommer att utföras så att potentiell påverkan på fisket minimeras.
7. Verksamhetsutövaren ska senast sex (6) veckor innan undersökningarna påbörjas informera Försvarsmakten och Sjöfartsverket om uppskattad arbetstid, position för undersökningarna och kontaktuppgifter till den enhet som utför undersökningarna.
8. Verksamhetsutövaren ska senast tre (3) veckor innan undersökningarna påbörjas samråda med Sjöfartsverket och Transportstyrelsen om de åtgärder som krävs till skydd för störningar på sjöfarten samt samråda med Försvarsmakten om myndighetens insats- och övningsverksamhet.
9. När undersökningarna avslutats ska resultaten av undersökningarna, i de delar det finns data från multistråleekolod som uppfyller sjömätningensstandard FSIS 44, och som inte omfattas av sekretess, rapporteras till Sjöfartsverket via e-post ufs@sjofartsverket.se.

Kontrollprogram

10. Kontrollprogram för undersökningarna ska finnas för hela perioden då undersökningarna genomförs. Kontrollprogrammet ska upprättas i samråd med länsstyrelsen i Gotlands län och Havs- och vattenmyndigheten. Av kontrollprogrammet ska framgå hur kontroll av verksamheten ska ske, med angivande av mätmetod, mätfrekvens och utvärderingsmetod. Förslag till kontrollprogram ska lämnas till nämnda länsstyrelse senast en (1) månad innan respektive skede inleds, eller kortare tid om tillsynsmyndigheten medger.

Verksamhetsbeskrivning

Av ansökan framgår att syftet med undersökningarna är att kartlägga möjligheterna för koldioxidinlagring under havsbotten inom ramen för ett regeringsuppdrag som sökanden har.

Undersökningarna av havsbotten planeras att genomföras i Mellersta, Sydöstra och Södra Östersjön samt inom Natura 2000-området Hoburgs bank och Midsjöbankarna. De undersökningsmetoder som ingår är

- Sedimentekolod som ger högupplöst data i den grunda underytan, upp till 50 meter under havsbotten och som opererar med ett dominerande frekvensspann på 5-24 kHz.
- Flerstråleekolod för att kartlägga batymetri och havsbottens topografi, inklusive eventuell förekomst av gas. Systemet opererar på en frekvens om 300 kHz.
- Seismiska mätningar med luftkanoner (airguns) som ljudkälla för att skapa detaljerade tvådimensionella bilder av berggrundens struktur. Två synkroniserade GI-luftkanoner används och aktiveras med 4-15 sekunders intervall och opererar på en frekvens om 1-1000 Hz.

Sökanden har delat upp områdena som ska undersökas i tre så kallade utredningsområden som benämns som *Nordväst*, *Natura 2000*, och *Nordöst*. Hur utredningsområdena avgränsas framgår i bilaga A till ansökan och i Bilaga C figur 4-2 presenteras undersökningens planerade transekter i respektive område. Längden av undersökta transekter för område *Nordväst* är cirka 640 km och planeras ta 12 dagar. I område *Natura 2000* planeras cirka 2600 km kartläggas under 51 dagar och i område *Nordöst* planeras cirka 3140 km kartläggas under 59 dagar. För varje område har sökanden åtagit sig skyddsåtgärder som framgår av villkorsförslagen.

Miljökonsekvensbeskrivning

I den sakliga avgränsningen redogör sökanden för att Natura 2000-områden i närheten av utredningsområdena har studerats för att se om de inkluderar utpekade arter eller naturtyper som skulle kunna påverkas av undersökningarna. De områden som har bedömts kunna påverkas är Gotska Sandön-Salvorev (SE0340097), Hoburgs bank och Midsjöbankarna, Näsrevet (SE0340010), Stora Karlsö (SE0340023), Lilla Karlsö (SE0340025), Ottenby NR (SE0330108) och

Sydöstra Ölands sjömarker (SE0330174). Sökanden har bedömt att risk för påverkan finns för de utpekade arterna tumlare, säl, alfågel, ejder och tobisgrissla samt de akvatiska naturtyperna sandbankar och rev. För naturtypernas typiska arter har det bedömts finnas risk för påverkan på torsk, sill, skarpsill, tånglake, sillgrissla och tordmule.

Undervattensbuller från de planerade undersökningarna bedöms utgöra den dominerande påverkansfaktorn och bedöms också utgöra ett tydlig värsta-fall ur påverkanshänseende för samtliga ovan berörda och bedömda djurgrupper och naturtyper.

Östersjötumlare

Sökanden beskriver att Natura 2000-området Hoburgs bank och Midsjöbankarna är ett av de viktigaste områdena för östersjötumlarna. Trots områdets betydelse är tumlartätheten relativt låg, med mest tumlaraktivitet under sommarhalvåret och minst aktivitet under vinterhalvåret. Under den intensivaste reproduktionsperioden, maj till oktober, när majoriteten av tumlarna kalvar, ger di och parar sig är tätheten av tumlare betydligt högre kring Natura 2000-området.

Den negativa påverkan som kan uppstå vid undersökningarna orsakas av undervattensbuller och vibrationer som kan ge tumlaren temporära eller permanenta hörselskador alternativt tillfälliga beteendeförändringar (inklusive undvikande av områden och avbruten jakt). I bullerutredningen i bilaga C3 presenteras de olika avstånden för påverkan i respektive utredningsområde. I område Nordöst anger modelleringen att permanenta hörselskador (PTS) hos tumlare uppstår inom mindre än 50 meter från ljudkällan, temporära hörselskador (TTS) inom som mest 600 meter, och beteendepåverkan inom som mest 2,7 km. För område Natura 2000 är motsvarande avstånd <50 m för PTS, <600 m för TTS, och 3,2 km för beteendepåverkan. För område Nordväst anger modelleringen <80 m för PTS, som mest 700 m för TTS, och 2,7 km för beteendepåverkan.

Sökanden har åtagit sig skyddsåtgärder för att skydda och minimera påverkan på tumlaren vilka framgår av villkorsförslagen i ansökan. Bland annat kommer de undersökningar som ska genomföras inom tumlarnas kärnområde att ske under vinterhalvåret (november-april) för att inte störa tumlarna under deras reproduktionsperiod. Vidare kommer geofysiska undersökningar som avger frekvenser under 200 kHz inte att utföras inom 14 km från Natura 2000-området under

sommartid när tumlare samlas i detta område. Mjuk uppstart av utrustning samt visuell- och akustisk övervakning kommer tillämpas som enligt sökanden ska tillse att enskilda tumlare har en möjlighet att flytta sig från där undersökningarna genomförs.

Sökanden anser att med tanke på den låga tätheten tumlare som bedöms finnas inom utredningsområde *Natura 2000* sommartid samt att området undersöks under en kort tidsperiod med skyddsåtgärder för att mildra påverkan så bedöms antalet individer som riskerar att påverkas vara mycket begränsad. Möjligheten för återhämtning hos påverkade individer bedömer sökanden vara stor och undersökningen bedöms inte innebära några populationseffekter. Konsekvenserna för tumlare bedöms således bli försumbara.

Sammanfattningsvis bedömer sökanden att verksamheten med åtagna skyddsåtgärder inte kommer medföra någon påverkan som på ett betydande sätt försvårar bevarandet av östersjötumlare.

Gråsäl och knobbsäl

Gråsäl (*Halichoerus grypus*) är utpekad art för *Natura 2000*-områdena Gotska Sandön, Lilla Karlsö, Näsrevet, Ottenby NR och Sydöstra Ölands sjömarker, vilka har ingått i sökandens konsekvensbedömning. Gråsäl i Östersjön var tidigare hotad efter en kraftig populationsnedgång till följd av miljögifter, men har idag återhämtat sig och är livskraftig.

Knobbsäl (*Phoca vitulina*) är utpekad art för Sydöstra Ölands sjömarker och Ottenby NR, vilka har ingått i sökandens konsekvensbedömning. I Östersjön förekommer en mindre, genetiskt skild population av knobbsäl i och kring Kalmarsund. Denna population består av cirka 2000 individer och klassas som sårbar (VU).

Sökanden anger att både gråsäl och knobbsäl kan uppfatta ljud både under och över vattenytan och att studier från anläggandet av havsbaserad vind i Danmark visar att de förflyttar sig bort från störningen men att undvikandet är tillfälligt och att de återgår efter att ljudet upphört. Sökanden presenterar ljudmodelleringar för de planerade undersökningarna som visar att värsta-fall-scenario för permanenta hörselskador hos säl uppkommer inom mindre än 20 meter från ljudkällan. Temporära hörselskador uppstår inom som mest 400 meter för område Nordöst, 50-300 meter för område *Natura 2000* och som mest 500 meter för område Nordväst. Ljud

som kan innebära beteendepåverkan hos sälar uppstår som mest cirka 2,6 km från ljudkällan i område Nordöst, 3,3 km i område Natura 2000 och 2,5 km i område Nordväst.

Sökandens sammanvägda bedömning är att ljudnivåer som orsakar beteendepåverkan hos sälar ej kommer nå något Natura 2000-område där de är utpekade arter. Sälarna som befinner sig utanför Natura 2000-områden bedöms kunna påverkas kortvarigt med försumbara konsekvenser. Med den föreslagna skyddsåtgärden mjuk uppstart bedömer sökanden att sälarna kan lämna närområdet för undersökningarna innan bullernivån når skadliga nivåer och att påverkan därför som mest blir ett tillfälligt undvikande.

Fåglar

Den övervintrande populationen av alfågel (*Clangula hyemalis*) är klassad som starkt hotad ("EN") enligt den svenska rödlistan och Natura 2000-området Hoburgs Bank och Midsjöbankarna är ett av de viktigaste övervintringsområdena för populationen. Alfågeln anländer till området från och med oktober och stannar till april-maj. Alfågeln livnär sig primärt på musslor, kräftdjur och insekter och kan dyka ner till cirka 30 meters djup. Blåmusslorna inom Natura 2000-området utgör ett viktigt födoämne för alfågeln vintertid och alfågeln samlas i stora mängder på de grunda bankarna.

Sökanden anger att det inte finns några kända vetenskapliga studier på hur dykande sjöfåglar uppfattar geofysiska undersökningsljud men att man vet att sjöfåglar kan höra under vattnet med ett sannolikt frekvensomfång som är 1–5 kHz. Sökanden bedömer utifrån detta att det vid användandet av mjukstart för utrustningen sannolikt skulle innebära att dykande fåglar succesivt utsätts för ljudet och väljer att fly undan innan ljudet ökar i styrka. Det som då bedöms ske är att fåglarna skovar upp ur havet och förflyttar sig bort från undersökningsfartyget. Sökanden bedömer dock att fåglarna ska kunna känna av och undvika eventuellt störande ljud på långa avstånd och risken för en direkt negativ påverkan bedöms inte vara sannolik. Sökanden bedömer att även om alfågeln flyr undan ljudet och tillfälligt störs i sitt födosök så finns mycket plats inom Natura 2000-området som alfågeln kan förflytta sig till och att detta inte påverkar alfågeln övervintringsstrategi.

Sökanden anger att alfågeln primära föda, blåmusslor, kan påverkas av ljud i form av partikelacceleration och då inom relativt korta avstånd. Sökandens bedömning är således att den aktuella

undersökningen enbart kommer påverka blåmusslor under korta tidsperioder då fartyget i princip passerar rakt över dessa. En sådan kortvarig stressökning eller tillfällig minskning av filtrering bör inte påverka djurens hälsa mer än försumbart. En påverkan på blåmusslornas bevarandestatus som en följd av de seismiska undersökningarna bedöms vara osannolikt.

Populationen av tobisgrissla (*Cepphus grylle*) är klassad som nära hotad ("NT") enligt den svenska rödlistan och Natura 2000-området Hoburgs Bank och midsjöbankarna är en viktig övervintringsplats för östersjöpopulationen av tobisgrissla. Tobisgrisslan dyker ned till maximalt 30 meters djup för att fånga föda och livnär sig primärt på fisken tånglake, men äter även kräftor och musslor i mindre utsträckning. Om tobisgrisslan skulle bli tillfälligt störd av de planerade undersökningarna bedöms fåglarna kunna känna av och undvika eventuellt störande ljud på långa avstånd och risken för en direkt negativ påverkan bedöms inte vara sannolik. Sökanden anger att fisk kan, under undersökningarnas utförande, undvika vissa områden vilket skulle innebära att tobisgrisslan behöver ändra sitt födosökmönster. Detta bedöms dock endast ha försumbara konsekvenser baserat på att effekten, i form av ökad energitillgång för födosök, enligt sökanden är försumbar.

Ejder (*Somateria mollissima*) förekommer inom Natura 2000-området Hoburgs bank och Midsjöbankarna och arten är klassad som starkt hotad ("EN"). Ejdern livnär sig huvudsakligen på mollusker (mest blåmusslor), isopoder, insekter och vegetabilier vilket hämtas upp från havsbotten på upp till 20 meter djup. Sökanden bedömer att ejder endast förekommer i mindre antal i Natura 2000-området under senvintern och fågeln har många andra lämpliga platser att födosöka på inom och utanför Natura 2000-området samt längs med södra Gotlands kust. Fåglarna bedöms kunna känna av och undvika eventuellt störande ljud på långa avstånd och risken för en direkt negativ påverkan bedöms inte vara sannolik. Påverkan på ejderns födoresurs bedöms som försumbar på grund av den kortvariga påverkan som fartygets passage medför.

Både sillgrissla och tordmule är typiska arter för naturtypen *Vegetationsklädda havsklippor* som är listade naturtyper för Natura 2000-områdena Stora Karlsö och Lilla Karlsö. Både arterna är dykfåglar som livnär sig på pelagisk fisk och de är båda klassade som livskraftiga (LC). Sökanden anger att risken för påverkan på dessa arter är försumbar då ingen direkt eller indirekt påverkan kommer uppstå. Detta baseras på bedömningen att fåglarna inte kommer

påverkas indirekt genom att hämmas i sitt födosök av pelagisk fisk under sin häckningsperiod som sker sommartid vid båda Karlsöarna.

Fisk

Sökanden har inkluderat fyra fiskarter i konsekvensbedömningen; sill, skarpsill, torsk och tånglake. Urvalet har baserats på att dessa fiskarter är typiska för de utpekade naturtyperna rev och sandbankar. Vidare baseras urvalet på att de flesta arterna utgör föda för utpekade arter och/eller att de är hörselspecialister. Den påverkan som kan uppstå är hänförlig till ljud och vibrationer som kan påverka fiskar negativt genom att orsaka temporära eller permanenta hörselskador eller tillfälliga beteendeförändringar. Ljudmodelleringarna visar att fisk riskerar att utsättas för temporära eller permanenta hörselskador inom mindre än 50 meter från ljudkällan. Beroende på vilket utredningsområde bedöms beteendeförändringar kunna uppkomma som mest fem till nio km från ljudkällan. Med skyddsåtgärder som mjuk uppstart av utrustning bedöms risken för temporära- eller permanenta hörselskador på samtliga fiskarter som försumbar då det inte är troligt att mer än enstaka individer skulle uppehålla sig inom 50 meter från ljudkällan när dessa ljudnivåer uppnås.

Beteendeförändringar för arterna bedöms dock kunna förekomma vilket kan innebära avbruten lek. Skarpsillens lek skulle kunna påverkas negativt under tiden som undersökningarna pågår genom att den avbryts inom det ljudpåverkade området. Detsamma gäller sill även om dess lekområden inom det ljudpåverkade området är mycket mer begränsade. Effekterna på skarpsillslek, som påverkas i ett betydligt större område, bedöms som försumbar eftersom undersökningsperioden är kort och hela området inte påverkas samtidigt samt att skarpsillens lekperiod sträcker sig över många månader.

Sökandens samlade bedömning är att fiskar, av samtliga bedömda arter, kan bli påverkade under en begränsad period och under denna uppleva stress och ha ett minskat födointag och/eller avbruten lek. Detta bedöms dock inte hota arterna på populationsnivå och individer bedöms återhämta sig relativt fort efter att undersökningarna har avslutats.

Naturtyper

Sökanden har bedömt påverkan på naturtyperna *Sandbankar* och *Rev* och anger att ljudvågor från undersökningarna kan, när de når sandbankens botten, eventuellt skapa en mindre sedimentspridning

åt sidorna av sandbanken. Både sandbankarna och dess bentiska flora och fauna bedöms av sökanden vara vana vid tillfälliga ökningar av grumling och sedimentation, och en svagare form av tryckvåg från en ljudvåg från geofysiska undersökningsmetoder bedöms inte utgöra en risk för naturtypens kortvariga och långvariga livsmiljö. Avseende naturtypen rev, specifikt blåmusslor, anger sökanden att blåmusslor endast kan påverkas av ljud i form av partikelacceleration och då inom relativt korta avstånd. Detta innebär att den aktuella undersökningen enbart kommer påverka blåmusslor under korta tidsperioder då fartyget i princip passerar rakt över dessa. Sökandens bedömning är att en sådan kortvarig exponering inte bör påverka blåmusslors hälsa mer än försumbart. En påverkan på blåmusslornas bevarandestatus som en följd av de geofysiska undersökningarna bedöms som osannolik.

Inkomna yttranden

Av de yttranden som inkommit framgår följande:

Ascobans

Överenskommelsen om bevarande av småvalar i Östersjön och Nordsjön medger att det är strategiskt viktigt att undersöka förutsättningen för koldioxidinlagring, men att det är avgörande att sådana initiativ ej motverkar bevarandet av känsliga marina arter. De understryker att alla nödvändiga skyddsåtgärder ska tillämpas för att undvika möjliga skador från geofysiska undersökningar och att försiktighetsprincipen ska tillämpas fullt ut.

Ascobans konstaterar att undersökningarna planeras i Natura 2000-området Hoburgs Bank och Midsjöbankarna som är ett erkänt viktigt område för den utrotningshotade östersjötummlaren. Specifikt menar Ascobans att undervattenbuller från geofysiska undersökningar innebär ett stort hot mot tumlare och givet östersjöpopulationen hotstatus och sårbarhet så kan även små störningar få allvarliga konsekvenser för populationens långsiktiga överlevnad.

Ascobans noterar sökandens åtaganden gällande skyddsåtgärder som minskar risken för fysiska skador på tumlare, men påpekar att beteendepåverkan kommer att uppstå till följd av vissa undersökningstyper och att tidsrestriktionerna kanske inte är tillräckligt som skyddsåtgärd. Tumlarens kalv är beroende av modern i minst åtta månader vilket innebär att de är känsliga för störning fram till åtminstone mars månad. Ascobans lyfter behovet av- och utmaningarna med att estimerar kumulativa effekter vilket

förstärker behovet av att tillämpa försiktighetsprincipen. Slutligen understryker Ascobans vikten av att artikel 6 avseende Natura 2000-områden enligt Art- och habitatdirektivet efterlevs med särskild hänsyn för påverkan i Natura 2000-området Hoburgs Bank och Midsjöbankarna som är ett utpekat viktigt område för östersjötumlare.

Försvarsmakten

Försvarsmakten önskar att senast tre veckor före en undersökning påbörjas, beredas möjlighet att påverka undersökningsverksamheten i syfte att minimera påverkan på myndighetens insats- och övningsverksamhet.

Havs- och vattenmyndigheten

Utifrån de redovisade modelleringarna bedömer myndigheten att riskerna för att tumlare ska utsättas för ljudnivåer som orsakar TTS eller PTS är små. Den största påverkansfaktorn är att ljudnivåerna orsakar beteendestörningar, såsom avbrutet jaktbeteende och undanträngning av tumlare. Beteendepåverkan från undervattensbuller kan även försämra tumlares energibalans vilket i sin tur kan leda till sämre reproduktionsframgång. Myndigheten bedömer att även mindre nivåer av störning riskerar att försvåra bevarandet av arten på ett betydande sätt eftersom östersjötumlarens populationsstorlek är liten. Det innebär att påverkan på enstaka individer kan ha betydelse för populationen som helhet.

Myndigheten anser därför att undersökningar med sådan utrustning som opererar i frekvenser under 200 kHz i de områden som överlappar med Natura 2000-området Hoburgs bank och Midsjöbankarna ska avslås, alternativt att det i tillståndet införs villkor som innebär att sådan utrustning inte får användas. Därtill ska det skyddsavstånd (14 km) till Natura 2000-området som sökanden föreslagit hållas så att bullerstörningar undviks inom det skyddade området under den känsligaste perioden maj till och med oktober.

Myndigheten anser att Natura 2000-tillstånd kan meddelas för undersökningar inom "utredningsområde nordväst" och "utredningsområde nordost" samt de delar av "utredningsområde Natura 2000" som ligger utanför Natura 2000-området Hoburgs bank och Midsjöbankarna. Myndigheten anser att sökandens föreslagna villkor ska gälla för tillståndet i de delar som tillstånd kan

meddelas. Sökanden har i sitt yttrande den 18 juli 2025 bemött myndighetens synpunkter som i sin tur har meddelat att de inte ser skäl att ändra sitt yttrande.

Jordbruksverket

Myndigheten anser att det är av stor vikt att skyddsåtgärder vidtas vid seismiska undersökningar, för att förhindra att undersökningar orsakar skadligt impulsivt buller med negativa effekter på marina däggdjur samt olika fiskarter.

Jordbruksverket ser positivt på att sökanden har lagt till villkorsförslag 6 där de åtar sig att kontakta fiskets organisationer samt att de anpassar tiden för undersökningarna för att minimera risken för att störa eller negativt påverka Östersjötumlare och höstlekande sill.

I och med sökandens förtydligande i deras kompletteringar av påverkan på fiskbestånd och genom tillägg av villkor 6, vilket minskar eventuell negativ påverkan på svensk yrkesfiskebedrivande enligt ovan, ser Jordbruksverket inga hindrande problem med tillståndsansökan.

Kustbevakningen

Avstyrker förslaget i villkor 7 om att Kustbevakningen innan undersökningarna påbörjas ska informeras om uppskattad arbetstid, position för undersökningarna och kontaktuppgifter till de som utför undersökningarna.

Länsstyrelsen Kalmar län

Länsstyrelsen Kalmar län avstyrker bifall till ansökan inom Natura 2000-området Hoburgs Bank och Midsjöbankarna, som är det enda kända reproduktionsområdet för östersjötumlare. Länsstyrelsen Kalmar län bedömer att ansökt verksamhet innebär en betydande störning, i form av impulsivt buller som orsakar beteendepåverkan hos tumlare, även med de försiktighetsåtgärder som sökanden föreslår. Eftersom östersjötumlaren är akut hotad och beteendepåverkan och skador på individnivå kan få effekter för hela populationen, får det anses vara klarlagt att ansökt verksamhet medför störningar som på ett betydande sätt försvårar bevarandet av arten i området.

Länsstyrelsen Kalmar län tillstyrker ansökan i område nordväst, med villkoret att undersökningar som avger ljud som kan vara skadligt för tumlare inte utförs under perioden maj till februari.

Undersökningsområde Nordväst angränsar till Natura 2000-området och sträcker sig längs med större delen av Ölands östra kust. Den regionala miljöövervakningen visar att tumlare förekommer i området främst under augusti till februari. Under denna tid ger honorna sina kalvar di och mycket stor försiktighet måste vidtas. Länsstyrelsen Kalmar län bedömer således att undersökningar som avger ljud som kan vara skadligt för tumlare under perioden maj till februari ej kan genomföras utan att riskera att tumlarpopulationens bevarandestatus i Natura 2000-området påverkas negativt.

Längs med den öländska östkusten finns ett flertal Natura 2000-områden. Utifrån underlaget som skickats in i ärendet gör länsstyrelsen Kalmar län bedömningen att inget av områdena har bevarandevärden som påverkas negativt av undersökningarna.

Sökanden har i sitt yttrande den 18 juli 2025 bemött länsstyrelsen Kalmar läns yttrande som i sin tur har meddelat att de inte ser skäl att ändra sitt yttrande.

Naturskyddsföreningen

Föreningen avstyrker planerna på geofysiska undersökningar i området. De anser att undersökningarna riskerar att orsaka oacceptabel störning av tumlare och sjöfågel, på både individ- och populationsnivå, och de är därför inte är tillåtliga enligt habitatdirektivet. När det gäller påverkansavstånd för tumlare så ifrågasätter föreningen de avstånd som redovisas i Bilaga C3 bullerutredningen. För beteendepåverkan hos tumlare anger sökanden ett maximalt avstånd på 3,2 km. Föreningen menar att andra publicerade studier (till exempel Sarnocinska et al. 20201) detekterar en minskning av ekolokaliseringsklick, undvikandebeteende, på 8-12 km avstånd från seismiska undersökningar. Föreningen lyfter också att potentiell påverkan av USBL, som är en metod för positionering av instrumentation under vattnet, kan ske inom upp till 5,5 km. Föreningen ställer sig frågande till den stora skillnaden i påverkansavstånd jämfört med andra studier, även om typen av airguns som används för de seismiska undersökningarna i detta fall kan vara en annan.

Hoburgs bank och Midsjöbankarna är ett kärnområde för den akut hotade östersjötummlaren, och föreningen vill betona att för en så

liten population kan även små störningar få effekter på populationsnivå. Naturskyddsföreningens tolkning är att de prioriterade bevarandeåtgärder som listas i bevarandeplanen är bindande, inklusive den åtgärd som fastställer att inga aktiviteter som genererar bullernivåer som överstiger tumlarens hörseltröskel med 40 dB bör förekomma i kärnområden för tumlare inom Natura 2000-området Hoburgs bank och Midsjöbankarna.

Föreningen anger att området även är en viktig övervintringsplats för alfågel och tobisgrissla, och att undersökningarna kan innebära direkt störning men också påverka födotillgången genom negativ inverkan på fiskbestånden. Området omfattar viktiga lekområden för torsk, skarpsill och skrubbskädda samt flera fredningsområden. Aktiviteter som riskerar ytterligare påverkan på känsliga fiskbestånd bör undvikas, särskilt i skyddade områden.

Föreningen anser vidare att analysen av kumulativa effekter i miljökonsekvensbeskrivningen är otillräcklig. En sådan analys måste inkludera alla potentiella effekter från den planerade undersökningen samt deras interaktioner med effekter av andra påverkansfaktorer, inklusive effekter över längre tidsskalor.

Sökanden har i sitt yttrande den 18 juli 2025 bemött föreningens yttrande som i sin tur har svarat följande. Föreningen står fast vid sitt tidigare yttrande och anser att tillstånd inte kan ges för verksamheten. Därtill invänder föreningen mot sökandens ställningstagande att förbuden i 4 a § artskyddsförordningen inte aktualiseras. Enligt föreningen är de villkor som sökanden föreslår inte tillräckliga för att säkerställa att tumlare inte dödas och störs samt att fortplantningsområdena inte skadas eller förstörs. Exempelvis kommer verksamheten att generera buller över 40 dB, vilket riskerar att störa födosök och digivning, kan separera hona och kalv, och orsaka att tumlare skräms bort från viktiga parnings-, uppfödning- och födosöksområden. Eftersom Östersjötumlararen är akut hotad kan störning av en enskild individ påverka populationens överlevnad. Föreningen menar därmed att störning av enskilda tumlare i detta avseende måste betraktas som betydande.

Föreningen vill förtydliga att Natura 2000-området är särskilt viktigt för tumlare under hela perioden från februari till oktober, samt att tumlarna inte strikt håller sig inom området under denna period, eller utanför området under november till januari, vilket är relevant i förhållande till hur liten dödlighet eller störning av mänsklig påverkan som kan förhindra populationens återhämtning.

Föreningen anser att Havs- och vattenmyndighetens vägledning *Skyddsåtgärder vid seismiska undersökningar – Vägledning för att förhindra att seismiska undersökningar orsakar skadligt impulsivt buller med negativa effekter på marina däggdjur*, inte kan ligga till grund för konsekvensbedömningen.

Föreningen ifrågasätter fortsatt det maximala avstånd för bullerpåverkan som sökanden kommer fram till i underlagen, och vill understryka att de modelleringar som används endast är teoretiska. Föreningen hänvisar till en studie (Wallmann, K. 2025) där liknande utrustning som sökanden planerar att använda, orsakade undanträngning av tumlare ut till >10 km⁴. Föreningen anser därför att man bör räkna med ett maximalt påverkansavstånd på 30 km, baserat på studien och med tillämpning av värsta-fall ansatsen.

Angående sökandens bemötande att det är "tekniskt nödvändigt och av avgörande betydelse" att genomföra undersökningarna, skriver föreningen att det inte är en aspekt som ingår i bedömningen av tillåtlighet under miljöbalken och art- och habitatdirektivet.

Sjöfartsverket

Sjöfartsverket har tagit del av handlingarna och har inget att tillägga gällande projektets tillåtlighet enligt Natura 2000-regelverket.

Angående behovet av villkor framför Sjöfartsverket följande:

- Sjöfartsverket har inga invändningar mot ändringar i villkorsförslag för Villkor 7;
- Sökandens bemötande av Sjöfartsverkets synpunkter beträffande villkorsförslag 8 noteras och anses vara godtagbara utifrån sjösäkerhetsperspektiv.

Sveriges Fiskares Producentorganisation (SPF)

Organisationen anser att ansökan saknar en beskrivning av hur undersökningarna kan påverka det yrkesfiske som bedrivs i området. Man ser positivt på att sökanden avser att föra dialog med yrkesfiskets organisationer, men att detta inte kan ersätta en redogörelse för yrkesfiskets bedrivande i området och påverkan på det.

Vidare menar SPF att området är ett viktigt område för höstlekande sill och att sökanden ej redogjort tillräckligt för hur sillen och sillens lek kan påverkas av undersökningarna samt om vidtagna

försiktighetsåtgärder är tillräckliga för att garantera att sillens lek inte störs. I SPFs yttrande om kompletteringsbehov anger de att restriktionerna i tid som sökanden åtagit sig som skydd för tumlare även bör tillfredsställa behovet av skydd för höstlekande sill.

ESBO-samråd

Litauen

Miljöministeriet meddelar att det ej inkommit några yttranden från allmänheten. Av berörda institutioner har rekommendationer från den statliga tjänsten för skyddade områden under miljöministeriet (SSPA) inkommit. SSPA anger att Natura 2000-områden inom Litauens territorium inte bedöms påverkas på ett betydande sätt. SSPA påpekar dock att undersökningarna delvis genomförs i Natura 2000-områden i Sverige som skyddar sådana hotade arter som även finns i Litauen vilket kan innebära ökad kumulativ påverkan och indirekt påverkan på Östersjöns ekosystem. SSPA rekommenderar att sökanden säkerställer övervakning av påverkan och förändringar i riskområden som identifierats under tillståndsprocessen. Detta för att bedöma miljöförändringar som orsakas av undersökningen, effektiviteten i begränsningsåtgärderna och det eventuella behovet av ytterligare åtgärder för framtida aktiviteter.

Polen

I samrådet med Polen framkommer inga synpunkter eller invändningar i sak gentemot sökandens ansökan enligt Natura 2000-regelverket, man önskar dock ta del av resultatet av undersökningarna. Sjöfartsverket i Gdynia har lämnat synpunkter rörande kumulativa effekter av fartygstrafik. De framför att följande åtgärder bör vidtas avseende säkerställande av navigationssäkerheten: (i) inrättande av en säkerhetszon runt undersökningsfartyget, (ii) markering av undersökningsfartyget och utrustning med automatiska identifieringssystem (AIS) och radar för att upptäcka andra fartyg, (iii) närvaro av ett övervakningsfartyg i undersökningsområdet för att reagera på situationer med oönskade fartygstrafik i närheten av undersökningsfartyget och för att varna passerande fartyg som kan befinna sig i farligt nära avstånd samt (iv) lämpligt skydd av den undersökningsutrustning som används av forskningsfartyget. Sjöfartsverket påpekar även att det periodvis förekommer störningar av GNSS (GPS) signal och AIS-överföring i området för undersökningsarbetet.

Övriga svar

Myndigheten för samhällsskydd och beredskap, Naturvårdsverket, SLU artdatabanken, och Sveriges lantbruksuniversitet meddelar att de avstår från att yttra sig. SMHI meddelar att de ej har några synpunkter och Statens geotekniska institut har inget att erinra i ärendet. Resterande mottagare av remissen har ej avhört och inga synpunkter har inkommit med anledning av kungörelsen.

Sökandens bemötande av inkomna yttranden

ASCOBANS

Sökanden noterar synpunkterna från ASCOBANS och hänvisar till bedömningen av påverkan på tumlare som beskrivs i MKB:n och i kompletteringarna inlämnade den 16 april 2025. Sökanden anger att där beskrivs även påverkan på bevarandemålen i Natura 2000-området Hoburgs bank och Midsjöbankarna, påverkan på populationen och beteendepåverkan. Sökanden framhåller att man föreslår skyddsåtgärder för att minimera påverkan på tumlare, och hänvisar till de föreslagna villkoren. Sökanden hänvisar även till avsnitten i MKB:n och kompletteringen som behandlar kumulativa effekter. Sammantaget anser sökanden att de synpunkter som ASCOBANS lyfter i sitt yttrande i tillräcklig grad har beskrivits i inlämnade handlingar.

Försvarsmakten

Sökanden hänvisar till villkorsförslag 8 i ansökan som tillgodoser Försvarsmaktens begäran.

Havs- och vattenmyndigheten

Sökanden bedömer att myndighetens synpunkter avseende påverkan på tumlare redan har beaktats och besvarats i det inlämnade underlaget. Sökanden vill understryka att de har fått i uppdrag av regeringen att kartlägga möjligheterna för koldioxidlagring under havsbotten i södra Östersjön. Att sökanden ska få genomföra ansökta undersökningar är av stor betydelse och till nytta för samhället.

Samtantaget anser sökanden att skyddsåtgärderna för att mildra påverkan, den låga tätheten inom utredningsområdet sommartid, och att området undersöks under en kort tidsperiod under vintermånaderna då tumlartätheten är lägre, gör att antalet

individer som riskerar att påverkas bedöms vara mycket begränsad. Möjligheten för återhämtning hos eventuella påverkade individer bedöms vara stor och undersökningen bedöms inte innebära några populationseffekter. Sökanden vidhåller att den ansökta verksamheten inte medför någon påverkan som på ett betydande sätt försvårar bevarandet av tumlare inom Natura 2000-området Hoburgs bank och Midsjöbankarna.

Vad avser artskyddsförordningen (2007:845) delar sökanden tolkningen att artskyddsbestämmelserna utgör en precisering av de allmänna hänsynsreglerna i 2 kap. miljöbalken. Sökanden anser dock inte att förbuden i 4 a § artskyddsförordningen aktualiseras i och med att alla nödvändiga konkreta åtgärder vidtas genom de föreslagna skyddsåtgärderna för att undvika en störning.

Jordbruksverket

Sökanden tackar för synpunkterna och ser positivt på Jordbruksverkets inställning till tillståndsansökan för geofysiska undersökningar.

Kustbevakningen

Sökanden noterar Kustbevakningens synpunkt och har ingen erinran mot en ändring av villkorsförslaget.

Länsstyrelsen i Kalmar län

Sökanden noterar synpunkterna och delar länsstyrelsen Kalmar läns bedömning att Natura 2000-områdena längs med Ölands östkust inte riskerar att påverkas av ansökta undersökningar.

Sökanden anser att länsstyrelsen Kalmar läns synpunkter rörande påverkan på tumlare inom utredningsområdena har beaktats och besvarats i redan inlämnat material. Angående länsstyrelsen Kalmar läns förslag att undersökningar med metoder som avger ljud som kan vara skadliga för tumlare endast ska ske under mars och april i utredningsområde Nordväst förtydligar sökanden följande.

Sökanden har åtagit sig en rad skyddsåtgärder för att skydda och minimera påverkan på tumlaren. I tillståndsansökan har sökanden åtagit sig att följa *Havs- och vattenmyndighetens vägledning för att förhindra att seismiska undersökningar orsakar skadligt impulsivt buller med negativa effekter på marina däggdjur (Rapport 2023:4)*. På s. 21 i vägledningen anges det att populationen av Östersjötummlaren

samlas under perioden maj till och med oktober inom ett område som sträcker sig från södra Midsjöbanken upp till Hoburgs bank i centrala Östersjön. Övrig tid på året är Östersjötumrlarna mer utspridda i Östersjön och är mer vanligt förekommande i kustnära vatten. Detta innebär enligt sökanden att den lämpligaste tiden att utföra undersökningar i utredningsområde *Nordväst* är maj till och med oktober eftersom tumrlarna då sannolikt inte är där och därmed inte kan påverkas av det impulsiva bullret från en undersökning. Sökanden anser således att länsstyrelsen Kalmar läns förslag strider mot rekommendationerna i Havs- och vattenmyndighetens vägledning.

Naturskyddsföreningen

Sökanden noterar synpunkterna och hänvisar till tidigare inlämnat material. Sökanden anser att föreningens synpunkter har beaktats och besvarats i både MKB och i kompletteringar och hänvisar till dessa. Sökanden vill understryka att det är tekniskt nödvändigt och av avgörande betydelse att genomföra de planerade undersökningarna i utredningsområde Natura 2000 för att kunna göra de modelleringar som måste göras enligt CCS-direktivet.

När det gäller ifrågasättande av beräknade avstånd för bullerpåverkan menar sökanden att en jämförelse med artikeln av Sarnocinska et al. 2020, är missvisande. Den aktuella artikeln uppskattade avståndet för beteendepåverkan på tumlare i Nordsjön från en 3D-seismisk undersökning som bestod av 21 luftkanoner med en total volym på 3570 kubiktum (In). Detta kan jämföras med sökandens planerade 2D-seismiska undersökning i Östersjön med ett system som består av två luftkanoner med en total volym på 300 kubiktum (In). Vidare lyfter sökanden att deras undersökningsmetod ligger i framkant av den teknologiska utvecklingen inom området och är utvecklad för att ge en skonsammare (svagare) seismisk signal samtidigt som undersökningens önskade resultat uppnås. Sökanden anser därmed att länsstyrelsen kan bortse från artikeln av Sarnocinska et al. då den inte är relevant i sammanhanget.

För ytterligare stöd att sökandens beräkningar har utförts korrekt hänvisas till Bilaga 1 som inkom den 18 juli 2025. I rapporten konstateras liknande avstånd avseende bullerpåverkan som sökanden presenterat. Även när det gäller påverkansavstånd i förhållande till USBL menar sökanden att det görs en missvisande jämförelse. Föreningen hänvisar till en artikel (Mikaelsen et al. 2025) som beskriver användning av ett system med en högre ljudfrekvens

än sökandens planerade undersökningssystem. Sökanden anser därmed att länsstyrelsen kan bortse från artikeln av Mikaelson et al. 2025 då den inte är relevant i detta sammanhang.

Sjöfartsverket

Sökanden bekräftar att de kommer vidta de åtgärder som krävs till skydd för störningar på sjöfarten i enlighet med villkorsförslag 8.

Sveriges Fiskares Producentorganisation (SPF)

Sökanden anser att synpunkterna till fullo har beaktats och besvarats i redan inlämnat material. Avseende påverkan på höstlekande sill anser sökanden fortsatt att bedömningen i MKB:n är tillräcklig, där det finns en redogörelse för hur sillen och sillens lek kan påverkas av undersökningarna och att föreslagna villkor medför en försumbar konsekvens för sillen i samtliga utredningsområden. Sökanden vill understryka att undersökningarna planeras vintertid i Natura 2000-området när fisketrycket är lägre, samt påminna om att SPF i sitt kompletteringsyttrande framfört att *"De restriktioner i tid som sökanden åtagit sig som skydd för tumlare bör dock även tillfredsställa behovet av skydd för höstlekande sill"*.

ESBO-samråd

Litauen

Sökanden noterar synpunkterna och anser, likt SSPA, att Natura 2000-områden inom Litauens territorium inte bedöms påverkas på ett betydande sätt av planerade undersökningar. Sammantaget bedömer sökanden att de synpunkter som SSPA anför i sitt yttrande i tillräcklig grad har beskrivits i inlämnade handlingar. Undersökningarna bedöms sammantaget inte innebära några bestående förändringar för natur- och livsmiljöer i undersökningsområdet.

Avseende kumulativa effekter hänvisar sökanden till MKB:n och till skyddsåtgärden att inte genomföra undersökningar samtidigt som någon annan aktör inom samma havsbassäng. Sökanden hänvisar även till villkorsförslag 7 och 8 om information till myndigheter och organisationer, samt om samråd med Försvarmakten.

Polen

Sökanden bemöter punkterna avseende navigationssäkerheten. Avseende den första punkten gällande säkerhetszon används sådant

endast vid militära fartyg eller fartyg med farligt innehåll. Sökanden bedömer inte att en sådan säkerhetszon är aktuell för undersökningsfartyget som sökanden planerar att använda för den ansökta verksamheten. Vad gäller den andra punkten är radar och AIS ett internationellt krav enligt IMO (International Maritime Organisation) för den fartygsstorlek som sökanden kommer att använda. Avseenden punkten tre är det endast örlogsfartyg som har möjlighet att varna passerande fartyg på det sätt som Sjöfartskontoret anför. Sökanden kan självklart upplysa passerande fartyg om att undersökningarna pågår och be dessa fartyg om fri lejd, men i praktiken saknas möjlighet att varna. Rörande punkten fyra kommer sökanden förvara undersökningsutrustningen på ett lämpligt sätt på fartyget. Under mätningen släpas den seismiska utrustningen efter fartyget och är under konstant uppsikt oavsett om utrustningen används eller inte. En så kallad "tail buoy", utrustad med GNSS-mottagare och ljuskälla, kommer vara placerad bakom den seismiska utrustningen. Detta gör att andra fartyg kan undvika att både korsa och komma för nära utrustningen.

Sammantaget anser sökanden att de fartyg som kommer användas har den utrustning - såsom radar, AIS och GNSS-mottagare – som krävs för att kunna orientera sig i området och hantera eventuella störningar. Sökanden kommer även, i enlighet med villkorsförslag 6, 7 och 8, informera och samråda med berörda myndigheter och organisationer.

Länsstyrelsens motivering av beslutet

Miljökonsekvensbeskrivning

Länsstyrelsen konstaterar att sökanden har genomfört samråd och upprättat en miljökonsekvensbeskrivning enligt bestämmelserna i 6 kap. miljöbalken och miljöbedömningsförordningen (2017:966). Miljökonsekvensbeskrivningen efter gjorda kompletteringar kan därmed godkännas och den specifika miljöbedömningen slutföras.

Natura 2000-tillstånd

Sökanden har ansökt om Natura 2000-tillstånd avseende Natura 2000-området Hoburgs bank och Midsjöbankarna (SE0330308), samt utrett påverkan på flertalet Natura 2000-områden som finns i närheten av undersökningsområdet. Efter gjorda kompletteringar så delar länsstyrelsen sökandens bedömning avseende vilka områden

och arter som riskerar att påverkas av de planerade undersökningarna.

Tillståndskravet enligt 7 kap. 28 a § miljöbalken gäller för de verksamheter eller åtgärder som på ett betydande sätt kan påverka miljön i ett Natura 2000-område. Av betydelse för tillståndskravet är inte var verksamheten eller åtgärden bedrivs eller vidtas. Avgörande är i stället den effekt, påverkan, den kan få på Natura 2000-områdets värden. Tillståndskravet gäller oberoende av Natura 2000-områdets avgränsningar, vilket innebär att tillståndskravet aktualiseras såväl för verksamheter och åtgärder som bedrivs eller vidtas i eller utanför ett sådant område.

Den planerade verksamheten innebär att geofysiska undersökningar kommer genomföras i ett stort område i södra Östersjön, längs Ölands östra kust, Gotlands Östra kust och i delar av Natura 2000-området Hoburgs Bank och Midsjöbankarna (SE0330308). Undersökningarna inkluderar användandet av utrustning som ger upphov till undervattensbuller som är av sådan karaktär att det potentiellt innebär temporära eller permanenta hörselskador hos marina däggdjur och fisk, samt beteendepåverkan såsom avbrutet födosök, lek/reproduktion, och ekolokalisering hos såväl fåglar, fisk och marina däggdjur. Undersökningarna kan även potentiellt påverka typiska arter för naturtyperna sandbankar och rev.

Ett Natura 2000-tillstånd får enligt 7 kap. 28 b § miljöbalken endast ges om verksamheten eller åtgärden ensam eller tillsammans med andra pågående eller planerade verksamheter eller åtgärder inte kan skada de livsmiljöer i området som avses att skyddas, samt inte medför att de arter som avses att skyddas utsätts för en störning som på ett betydande sätt kan försvåra bevarandet av arterna i området.

Bakgrunden till bestämmelserna i miljöbalken är det så kallade art- och habitatdirektivet, 92/43/EEG. Enligt artikel 6.3 i direktivet får ett projekt bara godkännas om prövningsmyndigheten har försäkrat sig om att det berörda området inte kommer att ta skada. Bestämmelsen har preciserats genom rättstillämpningen vid EU-domstolen. Tillstånd kan ges när det inte föreligger några rimliga tvivel om att verksamheten inte kan ha en skadlig inverkan, se EU-domstolens dom i mål C127/02 Waddenzee. För att tillstånd ska kunna lämnas måste projektets konsekvenser för området bedömas ur ett vetenskapligt perspektiv. Varje vetenskapligt tvivel måste skingras vad gäller verksamhetens inverkan på det skyddade

området, se EU-domstolens dom i mål C-441/17 Bialowiezaskogen. Det ska alltså stå klart att verksamheten inte är skadlig, se Högsta domstolens dom den 18 juni 2013 i mål T 3158-12. De bevarandemål som anges i bevarandeplanen, bland annat eventuell påverkan på arter förknippade med de skyddade livsmiljöerna, ska vara vägledande i bedömningen.

Utpekade arter som riskerar att påverkas är östersjötumlare, gråsäl, knobbsäl, alfågel, och tobisgrissla. Utpekade naturtyper som riskerar att påverkas är sandbankar och rev samt de typiska arterna torsk, sill, skarpsill, tånglake, ejder, sillgrissla och tordmule.

Nedan följer länsstyrelsens bedömning av ansökt verksamhets påverkan på respektive art och livsmiljö och huruvida denna påverkan är förenlig med 7 kap. 28 b § miljöbalken.

Tumlare

Natura 2000-området är det enda kända reproduktionsområdet för östersjöpopulationen av tumlare och därmed av mycket stor vikt för populationens överlevnad.

Tumlare förekommer i hela Egentliga Östersjön, men tätheten av Östersjötumlare i Natura 2000-området är högre än i omgivande vatten året om. Under den mest intensiva reproduktionsperioden från maj till och med oktober är tätheten av tumlare som högst, speciellt kring utsjöbankarna. Merparten av populationen befinner sig på svenskt territorium eller i svensk ekonomisk zon under reproduktionsperioden, vilket innebär att Sverige har ett särskilt stort ansvar att bevara östersjöpopulationen av arten internationellt. Arten är upptagen i art- och habitatdirektivet, vilket innebär att gynnsam bevarandestatus för populationen ska uppnås och bibehållas.

Tillståndet är kritiskt för östersjötumlaren, bevarandestatusen är mycket dålig och populationen är nära utrotning. Populationens storlek beräknas uppgå till cirka 500 individer för hela Egentliga Östersjön och av dem uppskattas 100 vara reproduktiva individer. Eftersom tumlaren har en låg reproduktionstakt och lång generationsväxlingstid kan störning på enskilda individer påverka hela populationens bevarandestatus negativt, jämför Mark- och miljööverdomstolen (MÖD) mål nr M 6960-14. Tumlare är särskilt känsliga för störning under reproduktionsperioden när de föder sina kalvar, ger di och parar sig. Kalven är beroende av honan från födseln och upp till åtminstone åtta månader.

Enligt bevarandeplanen så ska dödligheten av tumlare på grund av mänskliga aktiviteter vara noll i området. Impulsbuller från mänskliga verksamheter som kan orsaka temporära hörselskador på tumlare ska inte förekomma i området, och impulsbuller eller kontinuerligt undervattensbuller ska inte orsaka beteendepåverkan inom de områden där detektionsfrekvensen av tumlare är högst. Inom delar av området där detektionsfrekvensen av tumlare är lägre ska aktiviteter som genererar undervattensbuller som överskrider tumlarens hörseltröskel med 40 dB minimeras.

I rapporten från North Atlantic Marine Mammal Commission and the Norwegian Institute of Marine Research anges det att om mortaliteten på östersjötumlare på grund av mänsklig aktivitet är så liten som 0,7 individer per år, kommer populationen inte förmå att återhämta sig. Därutöver krävs lyckad reproduktion och att kalvarna överlever för att populationen ska kunna uppnå och bibehålla gynnsam bevarandestatus.

Sökandens planerade undersökningar innefattar den typen av impulsbuller som ej tillåts enligt bevarandeplanen, trots tillämpning av skyddsåtgärder. Länsstyrelsen instämmer dock med Havs- och vattenmyndigheten att riskerna för att tumlare ska utsättas för ljudnivåer som orsakar temporära eller permanenta hörselskador är små när skyddsåtgärderna tillämpas. Den största påverkansfaktorn är emellertid att undersökningarna orsakar beteendestörningar, vilket med tanke på populationens känslighet inte kan tillåtas i dess mest betydelsefulla utbredningsområde som Natura 2000-området utgör. I område Natura 2000 planeras cirka 2 600 km kartläggas i vad som liknar ett rutnät under 51 dagar. Länsstyrelsen har tagit undersökningens omfattning i beaktning och anser att mängden transekter och tidsåtgången inte kan anses vara försumbar med hänsyn till populationens känslighet. Av vikt för bedömningen är också att området redan i nuläget är påverkat av för tumlaren störande bullernivåer, härrörande från sjöfart. Länsstyrelsen bedömer att ytterligare bullrande aktiviteter skulle vara direkt olämpligt ur ett bevarandeperspektiv eftersom den kumulativa påverkan på tumlaren inom dess kärnområde skulle bli oacceptabel. Enligt bullerutredningen i Bilaga C3 kan undersökningarna orsaka beteendepåverkan på 3,2 km avstånd, sökanden anger dock att det krävs ett säkerhetsavstånd på 14 km för att säkerställa att ljud inte påverkar tumlare i Natura 2000-området. Länsstyrelsen anser därmed att skyddszonen om 14 km ska tillämpas och att den ska gälla året runt.

Bedömningen av påverkan på tumlare ska göras oavsett var inom undersökningsområdet individerna befinner sig. Detta eftersom tumlarna rör sig över området, bland annat beroende på var de kan finna föda och oberoende av gränsen för Natura 2000-området. En skada eller störning på tumlare som vid tillfället befinner sig utanför Natura 2000-området kan därför inverka negativt på bevarandestatusen för Natura 2000-området som innehåller samma tumlarpopulation, se Mark- och miljödomstolen (MMD) mål nr M 4698-22. Länsstyrelsen anser därför att det krävs tidsrestriktioner för undersökningar som kan vara skadliga eller störande för tumlare i områden utanför Natura 2000-området. Området vid Hoburgs bank och Midsjöbankarna har central betydelse för östersjöpopulationens reproduktion och digivning under perioden maj till och med oktober, men de utnyttjar området även vintertid för födosök. Resultaten från SAMBAH och miljöövervakning genomförd av länsstyrelsen Kalmar och Gotland visar emellertid att tumlare kan förekomma i andra områden både sommar- och vintertid. Det är således inte lämpligt att enbart utgå från bankarnas betydelse sommartid. Länsstyrelsen anser att det är av största vikt att inte störa tumlare under reproduktionsperioden, när kalvarna föds och under den tid som de är beroende av honan. Undervattensbuller kan orsaka kraftigt flyktbeteende som kan resultera i att honor och deras kalvar separeras, eller att reproduktiva individer av tumlare inte kan sammanstråla. Därmed får det anses vara klarlagt att ansökt verksamhet i sin ursprungliga utformning medför störningar som på ett betydande sätt kan försvåra bevarandet av arten i området. Med anledning av detta har länsstyrelsen gjort en justering av utredningsområdena, vilket framgår av figur 1 i detta beslut. För områdena *Nordväst, Gotlands kust och Ny Nordväst* anges tidsperioder när undersökningar kan genomföras med utrustning som opererar på frekvenser som understiger 200 kHz för att undvika störning av tumlare i områdena under viktiga tidsperioder.

Genom att inte tillåta aktiviteter som kan orsaka beteendepåverkan hos tumlare inne i Natura 2000-området inklusive en skyddszon, samt med tidsrestriktioner för det övriga undersökningsområdet under de perioder som tumlarna förväntas uppehålla sig i respektive område bedömer länsstyrelsen att verksamheten är förenlig med 7 kap. 28 b § miljöbalken med avseende på tumlare.

Gråsäl och knobbsäl

Länsstyrelsen delar sökandens bedömning av påverkan på gråsäl och knobbsäl och ser inga skäl för att tillskriva några särskilda villkor med hänsyn till arterna. Länsstyrelsen instämmer med att om gråsäl eller knobbsäl befinner sig i närheten av undersökningarna så kommer de sannolikt undanträngas tillfälligt från platsen och sedan återvända när störningen upphört. Gråsälen och Knobbsälen är listade som livskraftig respektive sårbar och sammanfattningsvis bedömer länsstyrelsen att den ansökta verksamheten inte medför någon påverkan som på ett betydande sätt försvårar bevarandet av arterna.

Fiskar

Länsstyrelsen delar sökandens bedömning av påverkan på arterna sill, skarpsill, tånglake och torsk och anser inte heller att någon annan fiskart riskerar att påverkas betydande. Länsstyrelsen konstaterar att de villkor som anges till skydd för östersjötumlare i beslutet också fungerar som skyddsåtgärd för fiskarterna och ser inte skäl för några ytterligare villkor. Sammanfattningsvis bedömer länsstyrelsen att den ansökta verksamheten inte medför någon påverkan som på ett betydande sätt försvårar bevarandet av fiskarterna.

Fåglar

Länsstyrelsen delar den bedömning som sökanden gjort avseende påverkan på fågelarterna alfågel, tobisgrissla, ejder, sillgrissla och tordmule. Länsstyrelsen instämmer med att en undanträngning av fåglar kan ske i närheten av undersökningsfartyget och att detta kan leda till avbruten jakt eller födosök, men att denna effekt är kortvarig och inte skulle leda till en betydande påverkan som försvårar bevarandet av arterna, även beaktat kumulativa effekter. Fartyget rör sig långsamt (ca 4 knop) vilket även ger fåglarna god tid på sig att välja hur de avser förhålla sig till det annalkande fartyget. Fåglarna är naturligt rörliga mellan olika födosöksområden under vintrarna, och även om det uppstår en lokal störning vid fartygspassagen bedöms denna störning inte hota vare sig individer eller populationer i ett större perspektiv. Det rör sig om fartygspassager över en för fåglarna stor yta där transekterna ligger flera kilometer ifrån varandra och bara besöks en gång. Vidare konstaterar länsstyrelsen att de villkor som anges till skydd för östersjötumlare i beslutet till viss del fungerar som skyddsåtgärd för fågelarterna och ser inte skäl för några ytterligare villkor.

Naturtyper (livsmiljöer)

Avseende risken för påverkan på naturtyperna så delar länsstyrelsen den bedömning som sökanden gjort. Ingen bestående fysisk påverkan kommer ske på vare sig sandbankar eller rev. Tryckvågen från undersökningarna kan eventuellt ge upphov till en sedimentspridning som inte överstiger naturliga variationer. Blåmusslor kan påverkas tillfällig när fartyget passerar men inte av sådan grad att det försvårar bevarandet av naturtypen.

Verkställighetsförordnande

Enligt 19 kap. 5 § p. 12 MB och 22 kap. 28 § MB får länsstyrelsen, när det finns skäl till det, förordna att tillståndet till en verksamhet får tas i anspråk även om beslutet inte har vunnit laga kraft.

Länsstyrelsen anser att det finns motiverade skäl till att meddela verkställighetsförordnande i detta fall, jmf. Högsta domstolens avgörande NJA 2012, s. 623. Undersökningarna är del av ett regeringsuppdrag som sökanden ska genomföra och redovisa under 2026. Sökanden uppger att en eventuell överklagandeprocess kan ta mycket lång tid och det är av stor betydelse att tillståndet kan tas i anspråk innan det vunnit laga kraft för att resultatet av regeringsuppdraget ska kunna redovisas inom utsatt tid. Det är vidare av stor vikt att länsstyrelsen meddelar verkställighetsförordnande för att man ska kunna fastställa om ansökt område är lämpligt för geologisk lagring av koldioxid, som i sin tur är ett steg att nå uppställda klimatmål. Det är därför angeläget att sökanden, trots eventuella överklaganden, får ta tillståndet i anspråk. Något som också talar för att verkställighetsförordnande kan ges är att remissinstansernas synpunkter i stor utsträckning delas av länsstyrelsen och har införlivats i tillståndet. Ingen beteendepåverkan av tumlare tillåts inom en utökad zon runt Natura 2000-området, övriga områden omfattas av tidsrestriktioner då tumlare bevisligen uppehåller sig där, och påverkan på fisk och fåglar undviks till viss del med de villkor som i första hand är avsedda för att skydda tumlarna.

Sammantaget finner länsstyrelsen att det finns tillräckliga skäl för att tillståndet ska få tas i anspråk innan det vunnit laga kraft.

Bedömning av 7 kap 29 § miljöbalken

Enligt 7 kap. 29 § miljöbalken får det trots att det möter hinder enligt bestämmelserna i 28 b § lämnas tillstånd enligt 28 a § under vissa

förutsättningar, dock endast med regeringens tillåtelse. I det nu aktuella beslutet har länsstyrelsen bedömt att vissa delar av den ansökta verksamheten inte kan tillåtas. Länsstyrelsen bedömer emellertid att det inte finns skäl att få dessa delar prövade av regeringen. Nedan följer en bedömning av kriterierna 1-3

1. *Det saknas alternativa lösningar:* Kriteriet kan eventuellt uppfyllas men sökanden har samtidigt angett att det finns andra platser i sydvästra Östersjön som ingår i regeringsuppdraget och som redan har undersökts.
2. *Verksamheten eller åtgärden måste genomföras av tvingande orsaker som har ett väsentligt allmänintresse:* Kriteriet kan eventuellt uppfyllas om det kan bevisas att verksamheten måste genomföras av tvingande orsaker som är av väsentligt allmänintresse. Att undersöka möjliga lagringsplatser för koldioxid kan vara en sådan verksamhet då syftet är att det i förlängningen ska kunna minska klimatpåverkan.
3. *De åtgärder vidtas som behövs för att kompensera för förlorade miljövärden så att syftet med att skydda det berörda området ändå kan tillgodoses:* Länsstyrelsens bedömning är att kriteriet inte kan uppfyllas eftersom störning på den akut hotade populationen av östersjötumlare i dess kärnområde ej kan kompenseras.

Motivering av villkor

Allmänna villkoret

1. Ingen ändring jämfört med föreslaget villkor 1.

Restriktioner för verksamhetens genomförande till skydd för tumlare

2. Det är inte tillåtet att orsaka beteendepåverkan på tumlare inom gränsen av det skyddade området under någon del av året. Tumlare förekommer i högre tätheter året runt i området jämfört med andra områden. Området är det viktigaste reproduktionsområdet, där honorna diar sina kalvar och där vuxna individer födosöker. För att förhindra beteendepåverkan inne i det skyddade området krävs även en så kallad skyddszon för undersökningarna som sker utanför så att ljudet inte sprids innanför gränsen. Av ansökan framgår att en skyddszon på 14 km behövs för att säkerställa att ljud

inte påverkar tumlare innanför gränsen varför denna fastställs.

3. Undersökningar med utrustning som avger frekvenser under 200 kHz tillåts ej från 1 maj t.o.m. februari. Tumlarnas huvudsakliga period för parning, kalvning, och uppfödning infaller mellan den 1 maj till den 31 oktober. Under denna tid förekommer tumlare i område Nordväst, vilket indikerar att området används som reproduktions- och uppfödningssområde. Kalvarna är beroende av honan i minst åtta månader för överlevnad, vilket understryker behovet av att beakta deras långvariga skyddsbehov. Miljöövervakningsdata från Kalmar län visar vidare att tumlare kan förekomma i utredningsområde Nordväst fram till och med februari. Mot denna bakgrund är störande undersökningar begränsade till perioden mars-april.
4. Undersökningar med utrustning som avger frekvenser under 200 kHz tillåts ej från 1 maj – 31 oktober. Tumlarnas huvudsakliga period för parning, kalvning, och uppfödning infaller mellan den 1 maj till den 31 oktober. Det kan inte uteslutas att tumlare förekommer i område Ny Nordöst under denna period, och på grund av populationens stora känslighet och bristen på data så behöver försiktighetsprincipen tillämpas fullt ut.
5. Undersökningar med utrustning som avger frekvenser under 200 kHz tillåts ej från 1 maj - 31 mars. Detta beror på att tumlarna finns i området under deras huvudsakliga period för parning, kalvning, och uppfödning som infaller mellan den 1 maj till den 31 oktober. Därtill är kalvarna beroende av honan i minst åtta månader och miljöövervakningsdata från Gotlands län har visat att det inte kan uteslutas att tumlare använder området t.o.m. mars. Undersökningar med störande utrustning får därför bara genomföras i april.
6. Länsstyrelsen anser att det grundläggande skydd som mjuk uppstart innebär ska tillämpas i hela undersökningsområdet vid användning av utrustning som avger frekvenser understigande 200 kHz, oavsett årstid. Detta möjliggör att de tumlare som eventuellt förekommer i närheten av fartyget kan undfly skadliga ljudnivåer som annars kan orsaka temporära- och permanenta hörselskador. I detta undersökningsområde som utgör en mycket stor del av det

totala utbredningsområdet för östersjöpopulationen av tumlare så anser länsstyrelsen att detta är en grundförutsättning.

7. I likhet med villkor 6 så anser länsstyrelsen att visuell- och akustisk övervakning inför uppstart av utrustning som avger frekvenser understigande 200 kHz ska tillämpas i hela undersökningsområdet oavsett årstid.
8. I likhet med villkor 6 så anser länsstyrelsen att det vid en paus i arbetet längre än 10 minuter i undersökning med utrustning som avger frekvenser under 200 kHz ska genomföras en ny sekvens med övervakning och mjukstart påbörjas, i hela undersökningsområdet oavsett årstid.

Kumulativa effekter och kontakt med organisationer och myndigheter

9. Motsvarar föreslaget villkor 5.
10. Motsvarar föreslaget villkor 6.
11. Motsvarar föreslaget villkor 7.
12. Motsvarar föreslaget villkor 8.
13. Motsvarar föreslaget villkor 9.

Kontrollprogram

14. Motsvarar föreslaget villkor för kontrollprogram.

Bestämmelser som beslutet grundas på

Enligt 7 kap. 28 a § miljöbalken krävs tillstånd för att bedriva verksamheter eller vidta åtgärder som på ett betydande sätt kan påverka miljön i ett Natura 2000-område.

Det framgår av 7 kap. 28 b § miljöbalken att tillstånd enligt 7 kap. 28 a § miljöbalken endast får lämnas om verksamheten eller åtgärden ensam eller tillsammans med andra pågående eller planerade verksamheter eller åtgärder inte kan skada den livsmiljö eller de livsmiljöer i området som avses att skyddas, medför att den art eller de arter som avses att skyddas utsätts för en störning som på ett betydande sätt kan försvåra bevarandet i området av arten eller arterna.

Trots bestämmelserna i 28 b § får ett tillstånd lämnas om

1. det saknas alternativa lösningar,
2. verksamheten eller åtgärden måste genomföras av tvingande orsaker som har ett väsentligt allmänintresse och
3. de åtgärder vidtas som behövs för att kompensera för förlorade miljövärden så att syftet med att skydda det berörda området ändå kan tillgodoses.

Ett beslut om tillstånd enligt 7 kap 29 § miljöbalken får lämnas endast efter regeringens tillåtelse. Överlämnande till regeringen ska ske om tillstånd för en verksamhet inte kan meddelas till följd av bestämmelserna i 7 kap 28 b § miljöbalken och länsstyrelsen bedömer att det finns skäl att få frågan prövad enligt 7 kap 29 § miljöbalken.

Enligt 19 kap. 5 § p. 12 MB och 22 kap. 28 § MB får länsstyrelsen, när det finns skäl till det, förordna att tillståndet till en verksamhet får tas i anspråk även om beslutet inte har vunnit laga kraft.

De som medverkat i beslutet

Beslutet har fattats av enhetschef Stefan Persson med kust- och havsmiljöhandläggare Elida Lundgren som föredragande. I handläggningen har också kust- och havsmiljöhandläggarna Alexandra Colbing, Per-Arvid Berglund, länsfiskekonsulent Andreas Pettersson och länsjurist Martin Fritz medverkat.

Denna handling har godkänts digitalt och saknar därför namnunderskrift.

Ni kan överklaga beslutet

Se information nedan hur ni kan överklaga beslutet.

Upplysning om kungörelsedelgivning

Länsstyrelsen beslutar att detta beslut ska delges genom kungörelse. Kungörelseannons införs i Gotlands Allehanda och Gotlands Tidningar, Kalmar Läns Tidning, Barometern och Ölandsbladet, Post- och Inrikes Tidningar, samt på länsstyrelsen Gotlands och länsstyrelsen Kalmars webbplats. Beslutet hålls tillgängligt hos länsstyrelsen Gotlands län, Visborgsallén 4 i Visby.

Delgivning anses ha skett när två veckor förflutit från datum för detta beslut, under förutsättning att kungörelsen inom tio dagar införts i tidning enligt ovan.

Parter som företräder det allmänna ska ha kommit in med sitt överklagande inom tre veckor från den dag då beslutet meddelades.

Ni kan överklaga beslutet hos mark- och miljödomstolen

Om ni inte är nöjda med länsstyrelsens beslut, kan ni skriftligen överklaga beslutet hos mark- och miljödomstolen.

Så här överklagar ni beslutet

Länsstyrelsen måste pröva att överklagandet har kommit in i rätt tid, innan det skickas vidare tillsammans med handlingarna i ärendet. Därför ska ni lämna eller skicka er skriftliga överklagan till länsstyrelsen Gotlands län antingen via e-post; gotland@lansstyrelsen.se, eller med post; länsstyrelsen Gotlands län, 621 85 Visby.

Tiden för överklagande

Ert överklagande måste ha kommit in till länsstyrelsen senast **den 24 oktober 2025**. Om det kommer in senare kan överklagandet inte prövas. I ert överklagande kan ni be att få ytterligare tid till att utveckla era synpunkter och skälen till att ni överklagar. Sedan är det mark- och miljödomstolen som beslutar om tiden kan förlängas.

Parter som företräder det allmänna ska ha kommit in med sitt överklagande **inom tre veckor** från den dag då beslutet meddelades.

Ert överklagande ska innehålla

- Vilket beslut som ni överklagar, beslutets datum och diarienummer.
- Hur ni vill att beslutet ska ändras.
- Varför ni anser att länsstyrelsens beslut är felaktigt.

Om ni har handlingar som ni anser stödjer ert överklagande bifogar ni kopior på dessa. Kontakta länsstyrelsen i förväg om ni behöver bifoga filer som är större än 25 MB via e-post.

Ombud

Om ni anlitar ett ombud som sköter överklagandet åt er ska ombudet uppge sitt namn, adress och telefonnummer. Ombudet bör också bifoga en fullmakt.

Behöver ni veta mer?

Har ni ytterligare frågor kan ni kontakta länsstyrelsen via e-post, gotland@lansstyrelsen.se, eller via växeltelefonnummer 010-223 90 00. Ange diarienummer 5433-2024.

Kopia till

ASCOBANS, ascobans.secretariat@ascobans.org

Birdlife Sverige, info@birdlife.se

Borgholm kommun, kommun@borgholm.se

Coalition Clean Baltic, secretariat@ccb.se

Gotlands ornitologiska förening, gof@blacku.se

Greenpeace, info.se@greenpeace.org

Havs- och kustfiskarnas producentorganisation, info@hkpo.se

Havs- och vattenmyndigheten, havochvatten@havochvatten.se

Jordbruksverket, jordbruksverket@jordbruksverket.se

Kustbevakningen, registrator@kustbevakningen.se

Länsstyrelsen Kalmar län, kalmar@lansstyrelsen.se

Mörbylånga kommun, kommun@morbylanga.se

Naturhistoriska riksmuseet, registrator@nrm.se

Naturskyddsföreningen Gotland,

styrelsen@naturskyddsforeningengotland.se

Naturskyddsföreningen, remisser@naturskyddsforeningen.se

Naturvårdsverket, registrator@naturvardsverket.se

Region Gotland, regiongotland@gotland.se

SLU Aqua, registrator@slu.se

SLU Artdatabanken, artdatabanken@slu.se

SMHI, registrator@smhi.se

Statens geotekniska institut, sgi@sgi.se

Sveriges Fiskares Producentorganisation, peter@sfpo.se

Swedish pelagic federation producentorganisation, info@pelagic.se

Världsnaturfonden, info@wwf.se

Ölands ornitologiska förening, oof.kontakt@gmail.com

Sjöfartsverket, sjofartsverket@sjofartsverket.se

Försvarsmakten, exp-hkv@mil.se

Trafikverket, trafikverket@trafikverket.se

Transportstyrelsen, sjofart@transportstyrelsen.se

Myndigheten för samhällsskydd och beredskap, registrator@msb.se

ESBO-samråd, espoo@naturvardsverket.se