



Kaip suprantame gyvūnų gerovę

Dr. Jūratė Kučinskienė

LSMU VA VF Gyvūnų gerovės centras

Gyvūnų gerovė – tai gyvūnų būklė, kai jie nejaučia nei fizinių nei psichinių kančių ir yra gerai prisitaikę prie gyvenimo sąlygų.

Fizines kančias sukelia:

Badas ir troškulys

Šaltis ir karštis

Žaizdos ir traumos

Ligos

Psichines kančias sukelia:

Negalėjimas elgtis pagal prigimtį

Baimė ir stresas

Atskyrimas ir suvaržymas

Svetima aplinka

Skurdi aplinka

Gyvūnų teisės:

Nebadauti ir nejausti troškulio;

Nekentėti nuo šilumos, šalčio ir kitų fizinių kančių;

Būti apsaugotiems nuo ligų ir žaizdų;

Turėti galimybę elgtis pagal prigimtį;

Nekentėti baimės ir psichinių kančių;

Gyventi;

Būti socialinės struktūros ir ekosistemos dalimi (turėti namus);

Baigti gyvenimą be skausmo ir kančių (numarinimas (eutanazija) ir humaniškas paskerdimas)

Klasikiniai gyvūnų gerovės vertinimo kriterijai:

Humoraliniai ir hematologiniai rodikliai (kortikosteroidai, augimo hormonai, eozinofilai, leukocitai);

Gyvūnų elgesys (stereotipinis elgesys, kanibalizmas);

Gyvūnų sveikata (ligų dažnumas, traumos, sužeidimai, žuvimas);

Gyvūnų produktyvumas ir vislumas;

Bendras organizmų išsivystymas;

Judėjimo laisvė;

Socialinis sąveikavimas;

Grindų/pakratų būklė;

Aplinka ir mikroklimatas;

Priežiūra (šėrimas, girdymas, saugumas, veterinarinė pagalba).

Bloga gerovė:

Laikymo sąlygų neužtikrinimas gyvūnams sukelia įtampą, stresą, sutrumpėja jų amžius, sumažėja vislumas, produkcija ir atsiranda dažnos ligos.

Stresas – gyvūnų fiziologinės būklės ir elgesio sutrikimas, kurį įtakoja kenksmingi aplinkos veiksniai (stresoriai).

Stresoriais vadinami neįprasti, labai stiprūs ir ilgai veikiantys aplinkos dirgikliai.

Stresoriai:

Badas

Troškulys

Karštis

Šaltis

Ankštumas

Izoliacija

Triukšmas

Visiškas dirgiklių nebuvimas

Svetima (nauja) aplinka

Žaizdos ir ligos

Svetimi gyvūnai, žmonės

Operacijos ir mutiliacijos

Baimė..

Gyvūnai gali patirti trijų rūšių stresą:

FIZINĮ – dėl nuovargio ar sužeidimų,

FIZIOLOGINĮ – dėl alkio, troškulio ar temperatūros pokyčių,

ELGESIO – dėl pakitusios gyvenimo aplinkos, svetimų žmonių, natūralaus elgesio suvaržymo.

Gerovės įvertinimas, esant stresorių trumpalaikiam neigiamam poveikiui:

Pulso dažnumas;

Kvėpavimo dažnumas;

Hormoninės sistemos aktyvumas (pagumburio-hipofizės-antinksčių liaukos ašis);

Kitų hormonų aktyvumas (lytinių h. veikla, liuteinizacijos h., opioidų (endorfinų) veikla);

Mediatorių aktyvumas sinapsėse (noradrenerginiai, cholinerginiai);

Mažėja fermentų sekrecija, lėtėja metabolizmas;

Gerovės įvertinimas, esant ilgalaikiam stresorių poveikiui:

Sumažėjęs vislumas;

Sutrumpėjęs amžius;

Kūno masės nerpiaugimas;

Kardiovaskulinės sistemos ir kraujo sudėties sutrikimai;

Hormoninės sistemos nusilpimas;

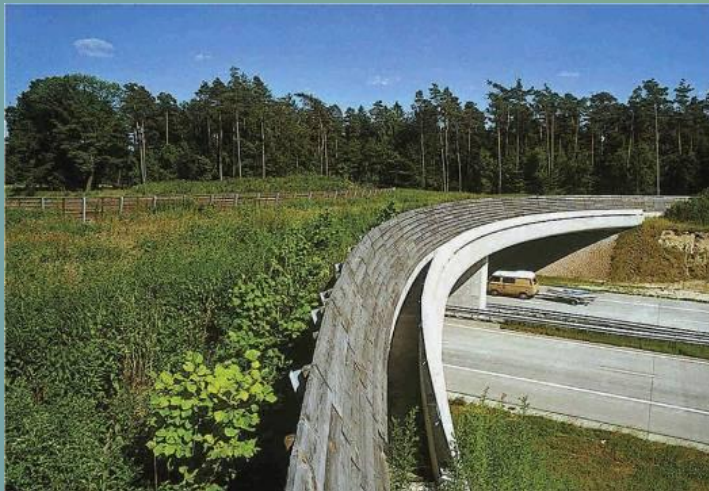
Imuninės sistemos nusilpimas;

Ligų padažnėjimas;

Opioidų išskyrimas (endorfino, enkefalino, dinorfino)

Elgesio sutrikimai (agresija, stereotipai, apatija)

Mirtis



<https://e-seimas.lrs.lt/portal/legalActPrint/lt?jfwid=&documentId=TAIS.369316&category=TAD>

Žmogaus veikla turinti įtakos laukinių gyvūnų gerovei:

- infrastruktūros projektai: keliai, miesto plėtra, paplūdimio kurortai..



<https://www.miske.lt/kelyje-partrenktas-zveris-rupestis-ar-turtas/>

Nuotr. Gintautas Mazeikis



V. Paškevičiaus nuotr.

Žmogaus veikla turinti įtakos laukinių gyvūnų gerovei:

- infrastruktūros projektai:

pastatų renovacija - čiurliai, raudonuodegės, žvirbliai peri pastatų plyšiuose, pastogėse - jie užsandarinami ir šie paukščiai nebetenka perėjimo vietų, proceso metu dėl trikdymo palieka savo dėtį ir netgi jaunikius.

naujos architektūros dideli stiklo langai, blizgūs fasadai - matydami stikluose atspindinčius gamtos objektus, ypač medžius, paukščiai žūva veisimosi, migracijos metu, žiemos mėnesiais.



Žmogaus veikla turinti įtakos laukinių gyvūnų gerovei:

- gamtos išteklių gavyba: nafta, mediena, mineralai..



<https://www.worldanimalfoundation.org/advocate/wild-earth/params/post/1285605/oil-gas-a-threat-to-world-wildlife>

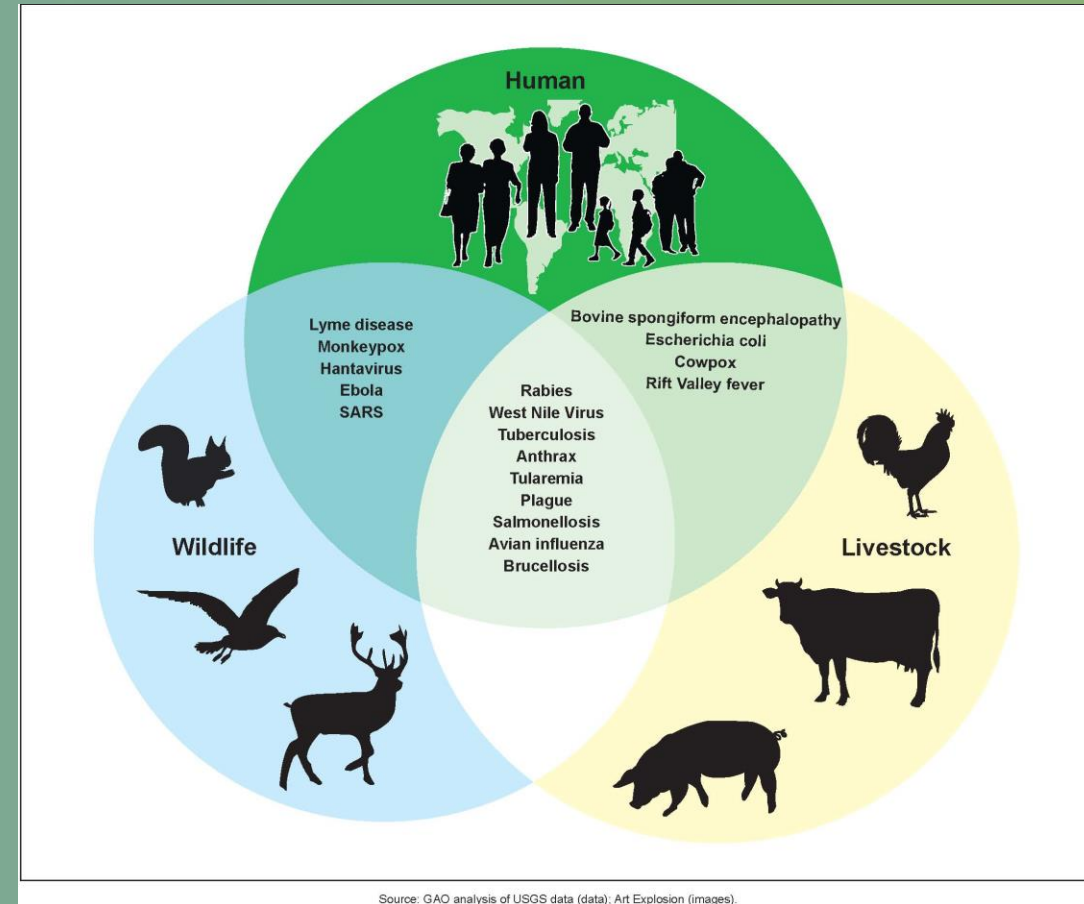


<https://www.internetgeography.net/topics/what-are-the-effects-of-deforestation-in-the-amazon/>



Žmogaus veikla turinti įtakos laukinių gyvūnų gerovei:

- Gyvulininkystė ir pašarų gamyba: miškai paverčiami žemės ūkio paskirties žeme - sumažėja laukinių gyvūnų galimybė rasti tinkamas vietas veistis, ieškoti maisto, apsigyventi migracijos metu arba pasislėpti nuo plėšrūnų.
- Infekcinių ligų plitimas iš gyvulių į laukines gyvūnų rūšis (ir atvirkščiai) arba iš laukinių – žmonėms (zoonozinės ligos).



Source: GAO analysis of USGS data (data); Art Explosion (images).



<http://www.hunter.lt/index.php?action=vthread&forum=2&topic=1932&page=5>



Aplinkos ministerijos nuotr.

Žmogaus veikla turinti įtakos laukinių gyvūnų gerovei:

- Invazinės rūšys, tyčia ar atsitiktinai patekusios į naujas gamtos buveines: kyla konkurencija tarp rūšių dėl išteklių kaip lizdų/slėptuvių vietos ar maisto.
- Invazinių rūšių gyvūnų naikinimas gali turėti neigiamą poveikį jų gerovei.



<https://ukininkopatarejas.lt/sesios-priezastys-medzioti-smulkiuosius-plesrunus/>



Selemono Paltaavičiaus nuotr. /
Asociatyvinė nuotr. Į kilpą įkliuvusi
lūšis



(Nadleśnictwo Elk, Lasy Państwowe)

Žmogaus veikla turinti įtakos laukinių gyvūnų gerovei:

- Nereglamentuojama medžioklė, brakonieriavimas, netvari žvejyba: gyvūnai patiria dideles kančias dėl sužalojimų juos gaudant, kai nėra nužudyti - jų negalima nedelsiant surasti ir humaniškai baigti kančias.
- medžioklė ir žvejyba gali paveikti kitus gyvūnus dėl trikdymo, ar patekimo/įsipainiojimo į naudojamą įrangą.



Foto: Utenos RAAD



<https://pxhere.com/en/photo/1195996>



<https://blog.therainforestsite.greatergood.com/costa-rica-animal-selfies/>

Žmogaus veikla turinti įtakos laukinių gyvūnų gerovei:

Ekoturizmas:

- gyvūnai išmoksta atsipalaiduoti žmonių akivaizdoje, gali tapti drąsesni ir su plėšrūnais, todėl jiems kyla rizika būti sužeistiems arba nužudytiems:

žolėdžiai - tampa drąsesni su natūraliais plėšrūnais ir brakonieriais, mėsėdžius atgrąšo dideli lankytojų srautai ir jie nustoja medžioti tam tikrose vietose.

- gyvūnų stebėjimas ar sekimas trikdo maitinimosi, dauginimosi elgesį.
- šėrimo netinkamu maistu rizika.



<https://theconversation.com/how-wildlife-tourism-and-zoos-can-protect-animals-in-the-wild-26521>



Žmogaus veikla turinti įtakos laukinių gyvūnų gerovei:

Daugėja įrodymų apie poveikį gyvūnų gerovei, susijusį su *in situ* išsaugojimo veikla, pvz., buveinių tvarkymu, lauko tyrimais ir retų ir pernelyg gausių vietinių gyvūnų, taip pat invazinių rūšių valdymu.

Taip pat *ex situ* išsaugojimo veikla, įskaitant veisimą nelaisvėje, gyvūnų laikymą neribotą laiką zoologijos soduose, laukinių gyvūnų gelbėjimą ir reabilitaciją, nelaisvėje laikomų gyvūnų reintroduciją ir tyrimus.



Kurk
Lietuvai



© GRYNAS



© AM



Didesnis susidomėjimas laukinių gyvūnų gerove gali būti susijęs su:

- įvairiais gaudymo metodų aspektais,
- aptvarų veisliniams gyvūnams projektavimu,
- nelaisvėje auginamų gyvūnų paruošimu gyvenimui gamtoje,
- paleidimo vietų paruošimu, siekiant pagerinti išgyvenimą,
- naujai išleistų gyvūnų tinkama stebėseną po paleidimo.



<https://www.vetrecordjobs.com/myvetfuture/article/zoological-medicine/>



Photo by John Joyner/NC State Veterinary Medicine

Zoologijos sodų gyvūnų gerovė

Fizinė sveikata

Prevencinė medicina, greitas diagnozavimas ir gydymas.
Pilnaverčių, rūšiai prigimtinių mitybos racionų sudarymas (imuninės sistemos palaikymas).

Gyvūnų mokymas pratinant prie galimų veterinarinių procedūrų yra būtinas, siekiant išvengti stresinių situacijų.



Photo Credit: K. Buckley-Jones



<https://www.bornfree.org.uk/zoochosis>

Psichinė sveikata

Gyvūno elgesio stebėjimas ir vertinimas: išsamios žinios apie tam tikrą rūšį, jos natūralų elgesį, leidžia atpažinti elgesio pokyčius: stereotipijas (judėjimo, oralinę), atipinį grumingą, savęs žalojimą ir kt.

Psichinės savijautos vertinimui gyvūno šlapime ar išmatose gali būti išmatuojamas streso metu išskiriamas hormonas kortizolis.



<https://en.upali.ch/stereotypic-behaviour/>



Photograph: Melbourne Zoo

Socialinis gyvenimas

Būtinai gyvūnų laikymas socialinėse grupėse, panašiose į gamtoje esančias.

Tai ne tik palaiko gerą gerovę, bet ir sudaro sąlygas natūraliam veisimuisi būtinam norint išlaikyti ilgalaikes gyvybingas nykstančių gyvūnų populiacijas nelaisvėje.



Photograph: Dieter Lukas

Kurk
Lietuvai

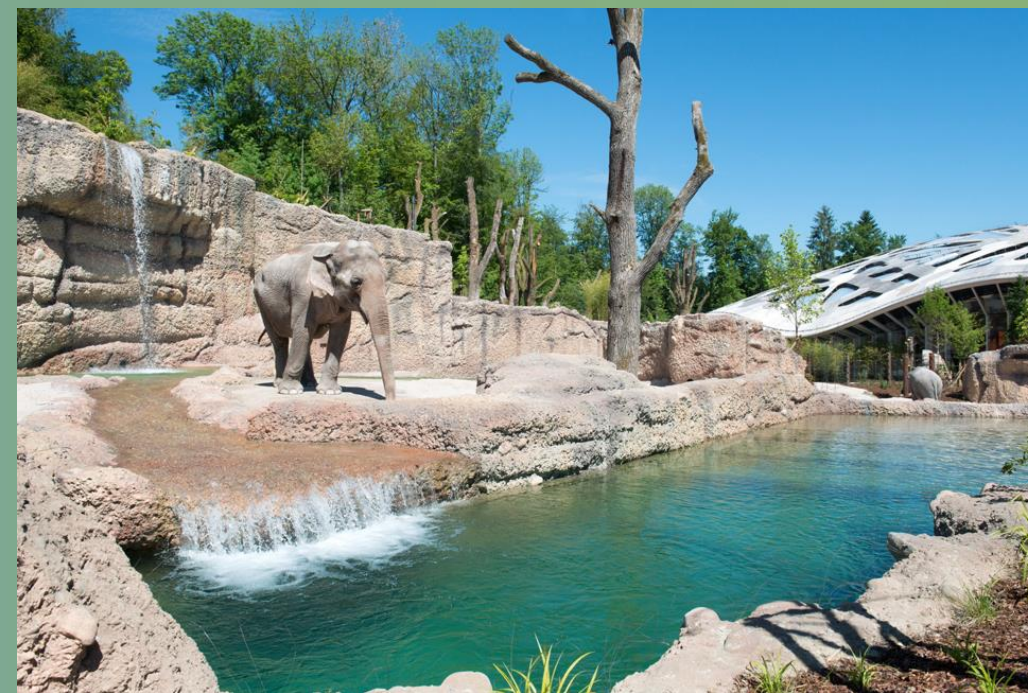


<https://unsplash.com/photos/wmdVFw9ubKs>



Aptvaro erdvė

Labai svarbu, kad gyvūnai turėtų pakankamai erdvės, kad galėtų patenkinti savo poreikius, tačiau tyrimai rodo, kad sudėtingumas, įvairovė, iššūkiai ir galimybės aptvaruose gali būti tokios pat svarbios kaip ir fizinė erdvė.



<https://toposmagazine.com/elephant-enclosure-zurich-zoo/>

Aplinkos praturtinimas

Tikslas – psichiškai ir fiziškai stimuliuoti nelaisvėje laikomus gyvūnus, visų pirma keičiant gyvūnų aplinką.

Metodai:

kvapo, triukšmo, naujumo ir objektų, kuriuos reikia manipuliuoti, naudojimas, maisto slėpimas aptvare, kad būtų skatinamas natūralus, aktyvus ir ilgai trunkantis gyvūno maisto ieškojimo elgesys.



Photo: Cassandre Crawford

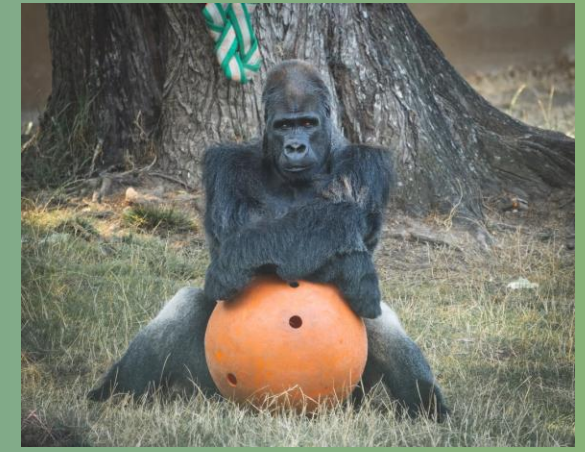


Photo: Sandro Chitana, Tiblisi Zoo





<https://unsplash.com/photos/LOi86131Ew0>



https://unsplash.com/photos/_QvMbnum3M

Aplinkos praturtinimas

Natūralus elgesys - praturtinimo programos pagrindas, nes toks elgesys gyvūnui neįtikėtinais lengvas ir jį labai lengva atkartoti kiekvieną dieną.

Įvairovė: šėrimas skirtingu laiku, įvairiais būdais, naujų praturtinančių daiktų gavimas, eksponatų/baldų perkėlimas, net prižiūrėtojo uniformos spalvos pakeitimas.

Variacija: atsižvelgimas į kiekvieno gyvūno individualius poreikius ir unikalų elgesį.

Vertinimas ir stebėjimas: praturtinimas turi būti nuolat stebimas, siekiant užtikrinti, kad jis vis dar sukeltų norimą gyvūno reakciją.



Kaip suprantame gyvūnų gerovę

Dr. Jūratė Kučinskienė

LSMU VA VF Gyvūnų gerovės centras